

ДОГОВОР

ЗА ИЗПЪЛНЕНИЕ НА СТРОИТЕЛНО-МОНТАЖНИ РАБОТИ

№ D-04-104, 21-06-2018г.

Днес, 21.06 2018 г., на основание чл. 194, от ЗОП между:

ОБЩИНА ИСКЪР със седалище и адрес на управление – гр. Искър 5868, община Искър, област Плевен ул. "Георги Димитров" № 38, ЕИК: 000413942, с ИДЕНТИФИКАЦИОНЕН НОМЕР BG 000413942, представлявана от инж. Валентин Василев Йорданов – Кмет на Общината и Силвия Димитрова Медунска – Директор на дирекция ФСДАО и Главен счетоводител – на Общината, наричана в договора **ВЪЗЛОЖИТЕЛ** от една страна,

и

„АРТ-СТРОЙ” ООД, със седалище и адрес на управление: област Плевен, община Плевен, гр. Плевен 5800, ж.к. „Дружба”, блок № 426, вх. Г, ет. 4, ап. 13, с ЕИК 114005909 с ИДЕНТИФИКАЦИОНЕН НОМЕР BG 114005909 представлявано от **Петя Божидарова Артарска и Свилен Георгиев Мачев - Управители** (начин на представляване: заедно и поотделно), наричан по-долу за краткост **ИЗПЪЛНИТЕЛ**, от друга страна,

на основание чл. 194 от ЗОП, във връзка с Обява Изх. № 15-14-34/15.05.2018 г. на Кмета на община Искър, се сключи настоящият договор за възлагане на обществена поръчка, наричан по-долу за краткост „Договор“, с предмет: „СМР на обект: „Спортен център кв. 20 в гр. Искър, II етап”.

Страните се споразумяха за следното:

I. ПРЕДМЕТ НА ДОГОВОРА

Чл.1. (1) ВЪЗЛОЖИТЕЛЯТ възлага, а **ИЗПЪЛНИТЕЛЯТ** приема и се задължава да извърши строително-монтажни работи (СМР) с предмет: „СМР на обект: „Спортен център кв. 20 в гр. Искър, II етап” в съответствие с условията на договора, приложената оферта, както и Приложенията към настоящия договор, представляващи неразделна част от него.

(2) Дейностите по чл.1 трябва да бъдат реализирани в съответствие с действащото законодателство.

(3) **ИЗПЪЛНИТЕЛЯТ** се задължава да извърши строителството в съответствие с Техническата спецификация, Техническото предложение и Ценовото предложение, и чрез лицата, посочени в Списък на членовете на ръководния състав, които ще отговарят за изпълнението на обществената поръчка.

II. ЦЕНА, РЕД И СРОКОВЕ ЗА РАЗПЛАЩАНЕ

Чл.2. (1) ВЪЗЛОЖИТЕЛЯТ дължи на **ИЗПЪЛНИТЕЛЯ** обща цена в размер до **196 622,52 лева без ДДС** /сто деветдесет и шест хиляди шестстотин двадесет и два лева и петдесет и две

стотинки/ лева без ДДС или **235 947,03 лева с ДДС** / двеста тридесет и пет хиляди деветстотин четиридесет и седем лева и три стотинки/ лева с ДДС, съгласно Ценовото предложение на ИЗПЪЛНИТЕЛЯ.

(2) Общата цена, посочена в ал. 1, е крайна за времето на изпълнение на Договора и не подлежи на промяна, освен в случаите в съответствие с разпоредбите на чл.116 от ЗОП и се изплаща на два етапа – **авансово и окончателно плащане**.

(3) **Авансово плащане** по банковата сметка на ИЗПЪЛНИТЕЛЯ, в размер на 30 % от дължимото възнаграждение за изпълнението на строителството, след датата на подписване на Договора и издадена фактура от ИЗПЪЛНИТЕЛЯ.

(4) **Окончателно плащане** по банковата сметка на ИЗПЪЛНИТЕЛЯ, в размер на 70 % от дължимото възнаграждение за изпълнението на строителството.

(5) ВЪЗЛОЖИТЕЛЯТ, във връзка с извършване на плащанията по предходните алинеи, се позовава на разпоредбата на чл. 303а, ал.2 от ТЗ.

(6) В Цената по ал. 1 са включени всички разходи на ИЗПЪЛНИТЕЛЯ за изпълнение на строителството, включително и разходите за персонала, който ще изпълнява поръчката, и/или на членовете на ръководния състав, които ще отговарят за изпълнението и за неговите подизпълнители, като ВЪЗЛОЖИТЕЛЯТ не дължи заплащането на каквито и да е други разноси, направени от ИЗПЪЛНИТЕЛЯ.

Чл. 3. ВЪЗЛОЖИТЕЛЯТ плаща на ИЗПЪЛНИТЕЛЯ Цената по този Договор, съгласно чл.2, от настоящия договор, като плащанията се извършват **в срок до 60 (шестдесет) дни**.

Чл. 4. (1) **Окончателното плащане** по този Договор се извършва въз основа на следните документи:

1. приемо-предавателен протокол за приемане на извършената работа, подписан от ВЪЗЛОЖИТЕЛЯ и ИЗПЪЛНИТЕЛЯ, при съответно спазване на разпоредбите на Раздел V (Предаване и приемане на изпълнението) от Договора и

2. фактура за дължимата сума, издадена от ИЗПЪЛНИТЕЛЯ и представена на ВЪЗЛОЖИТЕЛЯ.

Чл. 5. (1) Всички плащания по този Договор се извършват в лева чрез банков превод по следната банкова сметка на ИЗПЪЛНИТЕЛЯ:

БАНКА: Райфайзенбанк

IBAN: BG72 RZBB 9155 1005 6151 39

BIC: RZBB BG SF

КЛОН: Плевен

(2) ИЗПЪЛНИТЕЛЯТ е длъжен да уведомява писмено ВЪЗЛОЖИТЕЛЯ за всички последващи промени по ал. 1 в срок от 3 (*три*) дни, считано от момента на промяната. В случай че ИЗПЪЛНИТЕЛЯТ не уведоми ВЪЗЛОЖИТЕЛЯ в този срок, счита се, че плащанията са надлежно извършени.

Чл. 6. (1) Когато за частта от строителството, която се изпълнява от подизпълнител, изпълнението може да бъде предадено отделно от изпълнението на останалите Строително монтажни работи подизпълнителят представя на ИЗПЪЛНИТЕЛЯ отчет за изпълнението на съответната част от тях, заедно с искане за плащане на тази част пряко на подизпълнителя.

(2) ИЗПЪЛНИТЕЛЯТ се задължава да предостави на ВЪЗЛОЖИТЕЛЯ отчета и искането за плащане на подизпълнителя в срок до 15 (петнадесет) дни от получаването му, заедно със становище, от което да е видно дали оспорва плащанията или част от тях като недължими.

(3) ВЪЗЛОЖИТЕЛЯТ приема изпълнението дейностите, предмет на договора, при съответно спазване на разпоредбите на Раздел V (Предаване и приемане на изпълнението) от същият, и заплаща възнаграждение за тази част на подизпълнителя в срок до 60 (*шестдесет*) дни от подписването на приемо-предавателен протокол. ВЪЗЛОЖИТЕЛЯТ има право да откаже да извърши плащането, когато искането за плащане е оспорено от ИЗПЪЛНИТЕЛЯ, до момента на отстраняване на причината за отказа.

Чл.7. (1) При възникване на допълнителни или непредвидени количества и видове строителни работи, в рамките на договорената стойност, се изготвя констативен протокол и остойностена заменителна таблица, подписани от **ВЪЗЛОЖИТЕЛЯ** /или упълномощено от него лице/,

ИЗПЪЛНИТЕЛЯ. Остойностяването се извършва по единични цени съгласно приетото Ценово предложение от офертата на участника.

(2) При възникване на допълнителни СМР, не посочени в Количествено-стойностната сметка, цената им се определя, съобразно ценообразуващите параметри, посочени в ценовото предложение на **ИЗПЪЛНИТЕЛЯ.**

Чл.8. ВЪЗЛОЖИТЕЛЯТ заплаща на **ИЗПЪЛНИТЕЛЯ** действително извършените СМР на базата на подписаната количествено-стойностна сметка в рамките на общата стойност по **чл. 2, ал. 1** от **ВЪЗЛОЖИТЕЛЯ** /или упълномощено от него лице/, **ИЗПЪЛНИТЕЛЯ.**

III. СРОК / ПРОДЪЛЖИТЕЛНОСТ НА ИЗПЪЛНЕНИЕ. МЯСТО НА ИЗПЪЛНЕНИЕ

Чл.9. Срокът на изпълнение на настоящият договор започва да тече от датата на на заверяване на Заповедна книга и приключва с обр. Акт 15* за установяване годността на приемане на строежа и приемо-предавателен протокол за изпълнени видове СМР между Възложителя, Изпълнителя и Строителния надзор.

Чл.10. Срокът за изпълнение на договора не може да бъде удължаван, освен в случаите на непредвидени обстоятелства, по смисъла и при спазване на разпоредбите на Закона за обществените поръчки.

Чл.11. Мястото на изпълнение на договора е ул. „Христо Ботев” в гр. Искър, община Искър, област Плевен, Република България.

Чл.12. При спиране на строително-монтажните работи по нареждане на Управляващия орган, общински или държавен орган, срокът по чл. 9 съответно се удължава, ако **ИЗПЪЛНИТЕЛЯТ** няма вина за спирането се подписва акт образец 10, съгласно Наредба № 3 от 31.07.2003 год. за съставяне на актове и протоколи по време на строителството на МРРБ.

Чл.13. При спиране на строително-монтажните работи по нареждане на **ВЪЗЛОЖИТЕЛЯ**, поради лоши метеорологични условия или други фактори, които биха довели до некачествено изпълнение на СМР се съставя акт образец 10, съгласно Наредба № 3 от 31.07.2003 год. за съставяне на актове и протоколи по време на строителството като срокът по чл. 9 спира да тече до съставяне на акт образец 11 от същата Наредба.

Чл.14. При спиране на строително-монтажните работи по нареждане на компетентен общински или държавен орган сроковете за изпълнение се удължават с продължителността на срока, през който строително-монтажните дейности са били спрени, при условие, че Изпълнителят няма вина за спирането.

Чл.15. Възложителят има право да нареди на Изпълнителя временно преустановяване на СМР, ако е констатирано неточно изпълнение и/или влягане на некачествени строителни продукти.

Чл.16. Спирането на СМР по силата на предходният член не води до спиране на сроковете за изпълнение и не може да служи като основание за удължаването им.

IV. ПРАВА И ЗАДЪЛЖЕНИЯ НА СТРАНИТЕ

Чл. 17. Изброяването на конкретни права и задължения на Страните в този раздел от Договора е неизчерпателно и не засяга действието на други клаузи от Договора или от приложимото право, предвиждащи права и/или задължения, на която и да е от Страните.

Общи права и задължения на ИЗПЪЛНИТЕЛЯ

Чл. 18. ИЗПЪЛНИТЕЛЯТ има право:

1. да получи възнаграждение в размера, сроковете и при условията по чл. 2-6 от договора;
2. да иска и да получава от **ВЪЗЛОЖИТЕЛЯ** необходимото съдействие за изпълнение на задълженията по този Договор, както и всички необходими документи, информация и данни, пряко свързани или необходими за изпълнение на Договора.



Faint, illegible text at the top of the page, possibly a header or introductory paragraph.

Section header or title, centered on the page, with illegible text.

Main body of faint, illegible text, consisting of several paragraphs.



Final section of faint, illegible text at the bottom of the page.

Чл. 19. ИЗПЪЛНИТЕЛЯТ се задължава:

1. да предоставя СМР и да изпълнява задълженията си по този Договор в уговорените срокове и качествено, в съответствие с Договора и Приложенията;
2. да информира своевременно ВЪЗЛОЖИТЕЛЯ за всички пречки, възникващи в хода на изпълнението на работа, да предложи начин за отстраняването им, като може да поиска от ВЪЗЛОЖИТЕЛЯ указания и/или съдействие за отстраняването им;
3. да изпълнява всички законосъобразни указания и изисквания на ВЪЗЛОЖИТЕЛЯ;
4. да пази поверителна Конфиденциалната информация, в съответствие с уговореното в чл. 38 от Договора;
5. да не възлага работата или части от нея на подизпълнители, извън посочените в офертата на ИЗПЪЛНИТЕЛЯ, освен в случаите и при условията, предвидени в ЗОП;
6. да участва във всички работни срещи, свързани с изпълнението на този Договор;
7. ИЗПЪЛНИТЕЛЯТ се задължава да сключи договор за подизпълнение с посочените в офертата му подизпълнители в срок от 3 дни от сключване на настоящия Договор. В срок до 3 (три) дни от сключването на договор за подизпълнение или на допълнително споразумение за замяна на посочен в офертата подизпълнител, ИЗПЪЛНИТЕЛЯТ изпраща копие на договора или на допълнителното споразумение на възложителя заедно с доказателства, че са изпълнени условията по чл. 66, ал. 2 и 11 от ЗОП.

Общи права и задължения на ВЪЗЛОЖИТЕЛЯ**Чл. 20. ВЪЗЛОЖИТЕЛЯТ има право:**

1. да изисква и да получава СМР в уговорените срокове, количество и качество;
2. да контролира, самостоятелно или чрез упълномощено от него длъжностно лице изпълнението на поетите от ИЗПЪЛНИТЕЛЯ задължения, в т.ч. да иска и да получава информация от ИЗПЪЛНИТЕЛЯ през целия Срок на Договора, или да извършва проверки, при необходимост и на мястото на изпълнение на Договора, но без с това да пречи на изпълнението;
3. периодично да изисква и да получава информация от Изпълнителя за напредъка и изпълнението по договора, да дава разпореждания по изпълнението му, както и да упражнява контрол по отношение цените, количествата и видовете работи.
4. при констатирани от Възложителя недостатъци при изпълнение на СМР последният има право да постави на Изпълнителя конкретни условия и да определи срок за отстраняване на констатираните недостатъци за сметка на Изпълнителя.

Чл. 21 ВЪЗЛОЖИТЕЛЯТ се задължава:

1. да приеме изпълнението на СМР, когато отговарят на уговореното, по реда и при условията на този Договор;
2. да заплати на ИЗПЪЛНИТЕЛЯ Цената в размера, по реда и при условията, предвидени в този Договор;
3. да предостави и осигури достъп на ИЗПЪЛНИТЕЛЯ до информацията, необходима за извършването на СМР, предмет на Договора, при спазване на относимите изисквания или ограничения съгласно приложимото право;
4. да пази поверителна Конфиденциалната информация, в съответствие с уговореното в чл. 38 от Договора;
5. да оказва съдействие на ИЗПЪЛНИТЕЛЯ във връзка с изпълнението на този Договор, включително и за отстраняване на възникнали пречки пред изпълнението на Договора, когато ИЗПЪЛНИТЕЛЯТ поиска това;

Специални права и задължения на Страните**Чл. 22. ВЪЗЛОЖИТЕЛЯТ се задължава:**

- [1] да представи документ за собственост, необходими за изпълнението на дейностите по договора.

- [2] да представи заверено копие от договор за авторски и строителен надзор на обекта.
- [3] да предоставя на Изпълнителя на настоящата обществена поръчка всички документи, данни и информация, необходими за изпълнението на поръчката.
- [4] да осигури достъп на ИЗПЪЛНИТЕЛЯ – персонала, който ще осъществява СМР на членовете на ръководния състав, които ще отговарят за изпълнението до Обекта, както и до оперативната информация за извършване на СМР;
- [5] да решава всички въпроси при възникнали затруднения, свързани с изпълнението на строителните работи, предизвикани от непълна строителна документация, необходимост от съгласуване или получаване на становища и разрешения от държавни или местни органи, да оказва административно съдействие при необходимост за изпълнение предмета на Договора;
- [6] да подписва всички актове, протоколи и други документи необходими за удостоверяване на изпълнените СМР и приемане на обекта;
- [7] да заплаща дължимите административни такси за издаване на писмени становища от специализираните контролни органи относно законосъобразното изпълнение на обектите.

Чл. 23 ВЪЗЛОЖИТЕЛЯТ има право:

- [1] да извършва по всяко време проверки на ИЗПЪЛНИТЕЛЯ по изпълнение на този Договор, както и да иска от ИЗПЪЛНИТЕЛЯ информация относно извършваните СМР, без с това да пречи на оперативната му дейност;
- [2] при необходимост да изисква от ИЗПЪЛНИТЕЛЯ писмена информация за извършените строителните работи в Обекта;
- [3] да изисква подмяна на специалисти от екипа на ИЗПЪЛНИТЕЛЯ, когато бъде установено неизпълнение на техните задължения, свързани с предмета на Договора.
- [4] Във всеки момент от изпълнението на договора да извършва проверки относно качеството на всички ремонтни работи, влаганите материали (сертификати за качество и/или декларации за съответствие) и спазването на правилата за безопасна работа по реда на Закона за здравословни и безопасни условия на труд (ЗЗБУТ), без това да пречи на оперативната дейност на ИЗПЪЛНИТЕЛЯ.
- [5] Да прави рекламации при установяване на некачествена работа, която не е в съответствие с офертата на ИЗПЪЛНИТЕЛЯ.
- [6] Да изисква от ИЗПЪЛНИТЕЛЯ да изпълнява в срок и без отклонения съответните дейности съгласно Техническата спецификация и КСС на обществената поръчка.

Чл. 24. ИЗПЪЛНИТЕЛЯТ се задължава:

- [1] Да изпълни СМР, предмет на настоящия договор качествено и в срок, като организира и координира цялостния процес на строителството в съответствие с представената оферта, неразделна част от настоящия договор, както и действащата нормативна уредба в Република България.
- [2] Да влага при строително-монтажните работи качествени материали и изделия, отговарящи на изискванията на БДС и ISO, за които при поискване трябва да представя необходимите сертификати и фактури за придобиването им.
- [3] Да предоставя възможност на ВЪЗЛОЖИТЕЛЯ /или упълномощено от него лице/ да извършват контрол по изпълнението на работите на обектите.
- [4] Да извършва за своя сметка всички работи по отстраняването на виновно допуснати грешки, недостатъци и други, констатирани от ВЪЗЛОЖИТЕЛЯ.
- [5] Да не допуска замърсяване на площадката на обекта по чл. 1 от настоящия договор, при изпълнението на строително-монтажните работи.
- [6] Да извършва строително-монтажните работи при строго спазване изискванията на Закона за здравословни и безопасни условия на труд (ЗЗБУТ).
- [7] След приключване на строителните работи да почисти и извози строителните отпадъци в 3-дневен срок след приключване работата.
- [8] ИЗПЪЛНИТЕЛЯТ е длъжен да информира ВЪЗЛОЖИТЕЛЯ за възникнали проблеми при изпълнение на договора и за предприетите мерки за тяхното разрешаване.

[9] **ИЗПЪЛНИТЕЛЯТ** носи пълна отговорност при евентуални трудови злоупотреки на обекта за своите служители, работници, подизпълнители и за трети лица, посещаващи обекта.

[10] **ИЗПЪЛНИТЕЛЯТ** носи пълна отговорност за безопасността при извършване на всички видове работи и дейности на обекта, за безопасността на работниците и за спазване на правилата за безопасност и охрана на труда.

[11] **ИЗПЪЛНИТЕЛЯТ** носи отговорност за щети, които са нанесени на **ВЪЗЛОЖИТЕЛЯ** и на другите участници в строителството, и солидарна отговорност със строителя за щети, причинени от неспазване на техническите правила и нормативи и одобрените проекти.

[12] **ИЗПЪЛНИТЕЛЯТ** се задължава да предостави възможност на **ВЪЗЛОЖИТЕЛЯ** да извършва проверки на място.

[13] **ИЗПЪЛНИТЕЛЯТ се задължава:**

- да осигурява достъп за извършване на проверки на място и одити;

- да изпълнява мерките и препоръките, съдържащи се в докладите от проверки на място;

- да докладва за възникнали нередности;

- да информира **ВЪЗЛОЖИТЕЛЯ** за възникнали проблеми при изпълнението на проекта и за предприетите мерки за тяхното разрешаване;

[14] **ИЗПЪЛНИТЕЛЯТ** се задължава в срок до 10 дни от получаване на уведомление от **ВЪЗЛОЖИТЕЛЯ** да възстанови по посочена от **ВЪЗЛОЖИТЕЛЯ** в уведомлението банкова сметка неправомерно платени му средства. Това се отнася до средства, за които се установи, че са неправомерно платени на **ИЗПЪЛНИТЕЛЯ** по вина на **ИЗПЪЛНИТЕЛЯ**. **ВЪЗЛОЖИТЕЛЯТ** спира разплащане на неправомерно платени средства по вина на **ИЗПЪЛНИТЕЛЯ**, ако се установи това и спирането е до отстраняване на несъответствието.

Чл. 25. ИЗПЪЛНИТЕЛЯТ има право:

[1] да иска от **ВЪЗЛОЖИТЕЛЯ** съдействие във връзка с изпълнението на СМР, което **ВЪЗЛОЖИТЕЛЯТ** не може да откаже, когато е в границите на неговите правомощия и компетентност;

[2] да иска от **ВЪЗЛОЖИТЕЛЯ** приемане на извършените дейности, предмет на поръчката.

V. РЕД ЗА ПРИЕМАНЕ НА РАБОТАТА

Чл.26. Приемането на извършената работа по чл.1 се извършва от определени от страна на **ВЪЗЛОЖИТЕЛЯ, ИЗПЪЛНИТЕЛЯ** и строителният надзор лица.

Чл.27. Приемането на работата по настоящия договор се удостоверява с подписване от лицата по чл. 26 на тристранен протокол.

VI. НЕПРЕДВИДЕНИ ОБСТОЯТЕЛСТВА. НЕУСТОЙКИ

Чл.28. (1) Страните по настоящия договор не дължат обезщетение за претърпени вреди и загуби, в случай че последните са причинени от непредвидени обстоятелства.

(2) В случай че страната, която е следвало да изпълни свое задължение по договора е била в забава, тя не може да се позовава на непредвидени обстоятелства.

(3) Страната, засегната от непредвидени обстоятелства, е длъжна да предприеме всички действия с грижата на добър стопанин, за да намали до минимум понесените вреди и загуби, както и да уведоми писмено другата страна в срок 5 (пет) работни дни от настъпването на непредвидените обстоятелства. При неуведомяване се дължи обезщетение за настъпилите от това вреди.

(4) Докато траят непредвидените обстоятелства, изпълнението на задълженията на свързаните с тях насрещни задължения се спира.

Чл. 29. (1) В случай на забавяне при изпълнението на работата по договора **ИЗПЪЛНИТЕЛЯТ** дължи на **ВЪЗЛОЖИТЕЛЯ** неустойка в размер на 0.5 % (половин процент) за всеки просрочен ден, но не повече от 10 % (десет процента) от стойността на забавената дейност.

(2) Изплащането на неустойката не лишава изправната страна от правото да търси реално изпълнение и обезщетение за претърпени вреди.

Чл.30. Изменение на сключения договор се допуска по изключение, при условията на чл.116 от ЗОП. **ВЪЗЛОЖИТЕЛЯТ** може да поиска едностранно изменение на договора, в случай, че при публикуване на нормативна уредба, касаеща предмета на договора, възникнат обстоятелства за изменение на цената или други опции, без това да променя предмета на поръчката, съгласно чл.116, ал.1, т.1 от ЗОП.

VII. ПРЕКРАТЯВАНЕ НА ДОГОВОРА

Чл. 31. (1) Този Договор се прекратява:

1. с изтичане на Срока на Договора;
2. с изпълнението на всички задължения на Страните по него;
3. при настъпване на пълна обективна невъзможност за изпълнение, за което обстоятелство засегнатата Страна е длъжна да уведоми другата Страна в срок до 5 (пет) дни от настъпване на невъзможността и да представи доказателства;
4. при прекратяване на юридическо лице – Страна по Договора без правопримемство, по смисъла на законодателството на държавата, в която съответното лице е установено;
5. при условията по чл. 5, ал. 1, т. 3 от ЗИФОДРЮПДРКТЛТДС.

(2) Договорът може да бъде прекратен

1. по взаимно съгласие на Страните, изразено в писмена форма;
2. когато за ИЗПЪЛНИТЕЛЯ бъде открито производство по несъстоятелност или ликвидация – по искане на ВЪЗЛОЖИТЕЛЯ.

Чл.32. (1) Всяка от Страните може да развали Договора при виновно неизпълнение на съществено задължение на другата страна по Договора, при условията и с последиците съгласно чл. 87 и сл. от Закона за задълженията и договорите, чрез отправяне на писмено предупреждение от изправната Страна до неизправната и определяне на подходящ срок за изпълнение. Разваляне на Договора не се допуска, когато неизпълнената част от задължението е незначителна с оглед на интереса на изправната Страна.

(2) За целите на този Договор, Страните ще считат за виновно неизпълнение на съществено задължение на ИЗПЪЛНИТЕЛЯ всеки от следните случаи:

1. когато ИЗПЪЛНИТЕЛЯТ не е започнал изпълнението на СМР в срок до 5 (пет) дни, считано от датата на откриване на строителната площадка;
2. ИЗПЪЛНИТЕЛЯТ е прекратил изпълнението на СМР за повече от 5 (пет) дни;
3. ИЗПЪЛНИТЕЛЯТ е допуснал съществено отклонение от Техническата спецификация и Техническото предложение.

(3) ВЪЗЛОЖИТЕЛЯТ може да развали Договора само с писмено уведомление до ИЗПЪЛНИТЕЛЯ и без да му даде допълнителен срок за изпълнение, ако поради забава на ИЗПЪЛНИТЕЛЯ то е станало безполезно или ако задължението е трябвало да се изпълни непременно в уговореното време.

Чл.33. ВЪЗЛОЖИТЕЛЯТ прекратява Договора в случаите по чл. 118, ал.1 от ЗОП, без да дължи обезщетение на ИЗПЪЛНИТЕЛЯ за претърпени от прекратяването на Договора вреди, освен ако прекратяването е на основание чл. 118, ал. 1, т. 1 от ЗОП. В последния случай, размерът на обезщетението се определя в протокол или споразумение, подписано от Страните, а при непостигане на съгласие – по реда на клаузата за разрешаване на спорове по този Договор.

Чл.34. Във всички случаи на прекратяване на Договора, освен при прекратяване на юридическо лице – Страна по Договора без правопримемство:

1. ВЪЗЛОЖИТЕЛЯТ и ИЗПЪЛНИТЕЛЯТ съставят констативен протокол за извършената към момента на прекратяване работа и размера на евентуално дължимите плащания; и
2. ИЗПЪЛНИТЕЛЯТ се задължава:

а) да преустанови предоставянето на СМР, с изключение на такива дейности, каквито може да бъдат необходими и поискани от ВЪЗЛОЖИТЕЛЯ;

- б) да предаде на ВЪЗЛОЖИТЕЛЯ всички документи, изготвени от него в изпълнение на Договора до датата на прекратяването; и
- в) да върне на ВЪЗЛОЖИТЕЛЯ всички документи и материали, които са собственост на ВЪЗЛОЖИТЕЛЯ и са били предоставени на ИЗПЪЛНИТЕЛЯ във връзка с предмета на Договора.

Чл.35. При предсрочно прекратяване на Договора, ВЪЗЛОЖИТЕЛЯТ е длъжен да заплати на ИЗПЪЛНИТЕЛЯ реално изпълнените и приети по установения ред СМР, а ИЗПЪЛНИТЕЛЯТ е длъжен да възстанови на ВЪЗЛОЖИТЕЛЯ неусвоената част от авансово предоставените средства. Когато прекратяването на Договора е по вина на ИЗПЪЛНИТЕЛЯ, той дължи и законната лихва върху частта от авансово предоставените средства, подлежащи на връщане, за периода от датата на прекратяване на Договора до тяхното връщане.

VIII. ОБЩИ РАЗПОРЕДБИ

Дефинирани понятия и тълкуване

Чл. 36. (1) Освен ако са дефинирани изрично по друг начин в този Договор, използваните в него понятия имат значението, дадено им в ЗОП, съответно в легалните дефиниции в Допълнителните разпоредби на ЗОП или, ако няма такива за някои понятия – според значението, което им се придава в основните разпоредби на ЗОП.

(2) При противоречие между различни разпоредби или условия, съдържащи се в Договора и Приложенията, се прилагат следните правила:

1. специалните разпоредби имат предимство пред общите разпоредби;
2. разпоредбите на Приложенията имат предимство пред разпоредбите на Договора.

Спазване на приложими норми

Чл. 37. При изпълнението на Договора, ИЗПЪЛНИТЕЛЯТ и неговите подизпълнители са длъжни да спазват всички приложими нормативни актове, разпоредби, стандарти и други изисквания, свързани с предмета на Договора, и в частност, всички приложими правила и изисквания, свързани с опазване на околната среда, социалното и трудовото право, приложими колективни споразумения и/или разпоредби на международното екологично, социално и трудово право, съгласно Приложение № 10 към чл. 115 от ЗОП.

Конфиденциалност

Чл. 38. (1) Всяка от Страните по този Договор се задължава да пази в поверителност и да не разкрива или разпространява информация за другата Страна, станала ѝ известна при или по повод изпълнението на Договора („**Конфиденциална информация**“). Конфиденциална информация включва, без да се ограничава до: обстоятелства, свързани с търговската дейност, техническите процеси, проекти или финанси на Страните, както и ноу-хау, изобретения, полезни модели или други права от подобен характер, свързани с изпълнението на Договора. Не се смята за конфиденциална информацията, касаеща наименованието на изпълнения проект, стойността и предмета на този Договор, с оглед бъдещо позоваване на придобит професионален опит от ИЗПЪЛНИТЕЛЯ.

(2) С изключение на случаите, посочени в ал.3 на този член, Конфиденциална информация може да бъде разкривана само след предварително писмено одобрение от другата Страна, като това съгласие не може да бъде отказано безпричинно.

(3) Не се счита за нарушение на задълженията за неразкриване на Конфиденциална информация, когато:

1. информацията е станала или става публично достъпна, без нарушаване на този Договор от която и да е от Страните;
2. информацията се изисква по силата на закон, приложим спрямо която и да е от Страните; или
3. предоставянето на информацията се изисква от регулаторен или друг компетентен орган и съответната Страна е длъжна да изпълни такова изискване;

В случаите по точки 2 или 3 Страната, която следва да предостави информацията, уведомява незабавно другата Страна по Договора.

(4) Задълженията по тази клауза се отнасят до съответната Страна, всички нейни поделения, контролирани от нея фирми и организации, всички нейнислужители и наети от нея физически или юридически лица, като съответната Страна отговаря за изпълнението на тези задължения от страна на такива лица. Задълженията, свързани с неразкриване на Конфиденциалната информация остават в сила и след прекратяване на Договора на каквото и да е основание.

Публични изявления

Чл. 39. ИЗПЪЛНИТЕЛЯТ няма право да дава публични изявления и съобщения, да разкрива или разгласява каквато и да е информация, която е получил във връзка с извършване на СМР, предмет на този Договор, независимо дали е въз основа на данни и материали на ВЪЗЛОЖИТЕЛЯ или на резултати от работата на ИЗПЪЛНИТЕЛЯ, без предварителното писмено съгласие на ВЪЗЛОЖИТЕЛЯ, което съгласие няма да бъде безпричинно отказано или забавено.

Прехвърляне на права и задължения

Чл. 40. Някоя от Страните няма право да прехвърля никое от правата и задълженията, произтичащи от този Договор, без съгласието на другата Страна. Паричните вземания по Договора и по договорите за подизпълнение могат да бъдат прехвърляни или залагани съгласно приложимото право.

Изменения

Чл. 41. Този Договор може да бъде изменян само с допълнителни споразумения, изготвени в писмена форма и подписани от двете Страни, в съответствие с изискванията и ограниченията на ЗОП.

Непреодолима сила

Чл.42 (1) Някоя от Страните по този Договор не отговаря за неизпълнение, причинено от непреодолима сила. За целите на този Договор, „непреодолима сила“ има значението на това понятие по смисъла на чл.306, ал.2 от Търговския закон.

(2) Не може да се позовава на непреодолима сила Страна, която е била в забава към момента на настъпване на обстоятелството, съставляващо непреодолима сила.

(3) Страната, която не може да изпълни задължението си поради непреодолима сила, е длъжна да предприеме всички действия с грижата на добър стопанин, за да намали до минимум понесените вреди и загуби, както и да уведоми писмено другата страна в срок до 3 дни от настъпването на непреодолимата сила, като посочи в какво се състои непреодолимата сила и възможните последици от нея за изпълнението на Договора. При неуведомяване се дължи обезщетение за настъпилите от това вреди.

(4) Докато трае непреодолимата сила, изпълнението на задълженията на свързаните с тях насрещни задължения се спира.

Нищожност на отделни клаузи

Чл. 43. В случай, че някоя от клаузите на този Договор е недействителна или неприложима, това не засяга останалите клаузи. Недействителната или неприложима клауза се замества от повелителна правна норма, ако има такава.

Уведомления

Чл. 44. (1) Всички уведомления между Страните във връзка с този Договор се извършват в писмена форма и могат да се предават лично или чрез препоръчано писмо, по куриер, по факс, електронна поща.

(2) За целите на този Договор данните и лицата за контакт на Страните са, както следва:

- **ЗА ВЪЗЛОЖИТЕЛЯ** – област Плевен, община Искър, град Искър, п.к. 5868 ул. „Георги Димитров“ № 38, тел. 06516 / 24- 24, Факс: 06516 / 21-96; e-mail: iskar@atlantis.bg

Лице за контакти и контрол: Валя Вълва Костова – Директор на дирекция СИРТСУ в община Искър, моб. тел.: 0879/010324; e-mail: v.kostova2016@abv.bg

- **ЗА ИЗПЪЛНИТЕЛЯ** – адрес: област Плевен, община Плевен, град Плевен 5800, ул. „Дойран“ № 140, ет. 4, офис 4, тел. 064/839380; факс: 064/839380; e-mail: jordanartarski@abv.bg

Лице за контакти: Петя Артарска и Свилен Мачев

(3) За дата на уведомлението се счита:

1. датата на предаването – при лично предаване на уведомлението;
2. датата на пощенското клеймо на обратната разписка – при изпращане по пощата;
3. датата на доставка, отбелязана върху куриерската разписка – при изпращане по куриер;
3. датата на приемането – при изпращане по факс;
4. датата на получаване – при изпращане по електронна поща.

(4) Всяка кореспонденция между Страните ще се счита за валидна, ако е изпратена на посочените по-горе адреси (в т.ч. електронни), чрез посочените по-горе средства за комуникация и на посочените лица за контакт. При промяна на посочените адреси, телефони и други данни за контакт, съответната Страна е длъжна да уведоми другата в писмен вид в срок до 3 (три) дни от настъпване на промяната. При неизпълнение на това задължение всяко уведомление ще се счита за валидно връчено, ако е изпратено на посочените по-горе адреси, чрез описаните средства за комуникация и на посочените лица за контакт.

(5) При преобразуване без прекратяване, промяна на наименованието, правноорганизационната форма, седалището, адреса на управление, предмета на дейност, срока на съществуване, органите на управление и представителство на ИЗПЪЛНИТЕЛЯ, същият се задължава да уведоми ВЪЗЛОЖИТЕЛЯ за промяната в срок до 3 (три) дни от вписването ѝ в съответния регистър.

Приложимо право

Чл.45. Този Договор, в т.ч. Приложенията към него, както и всички произтичащи или свързани с него споразумения, и всички свързани с тях права и задължения, ще бъдат подчинени на и ще се тълкуват съгласно българското право.

Разрешаване на спорове

Чл.46. Всички спорове, породени от този Договор или отнасящи се до него, включително споровете, породени или отнасящи се до неговото тълкуване, недействителност, изпълнение или прекратяване, както и споровете за попълване на празноти в Договора или приспособяването му към нововъзникнали обстоятелства, ще се уреждат между Страните чрез преговори, а при непостигане на съгласие – спорът ще се отнася за решаване от компетентния български съд.

Екземпляри

Чл.47. Този Договор се състои от ~~10~~ ¹⁰ страници и е изготвен и подписан в 2 (два) еднообразни екземпляра – по един за всяка от Страните.

Приложения:

Чл. 48. Към този Договор се прилагат и са неразделна част от него следните приложения:

Приложение № 1 – Техническа спецификация;

Приложение № 2 – Техническо предложение на ИЗПЪЛНИТЕЛЯ;

Приложение № 3 – Ценово предложение на ИЗПЪЛНИТЕЛЯ;

ЗА ВЪЗЛОЖИТЕЛ*
ОБЩИНА ИКЪРЪ

чл.23 от ЗЗЛД

.....
/инж. Валентин Йорданов/
Кмет на община Икъръ

чл.23 от ЗЗЛД

.....
/Силвия Медунска/
Директор на дирекция ФСДАО и Главен счетоводител

чл.23 от ЗЗЛД

Съгласувал

/Мария Иванова/
Юрисконсулт

ЗА ИЗПЪЛНИТЕЛ

чл.23 от ЗЗЛД

.....
/Алиса Антонова/
ИЗПЪЛНИТЕЛ
ООД "РТстрой"
гр. Плевен

Образец № 3. Техническо предложение

ДО КМЕТА
НА ОБЩИНА ИСКЪР

ТЕХНИЧЕСКО ПРЕДЛОЖЕНИЕ

От „АРТ-строй“ ООД ЕИК/БУЛСТАТ 114005909
(наименование на участника)

със седалище и адрес на управление Гр.Плевен, ул.„Дойран“140,ет.4, оф.401

представявано от

в качеството на

Свилен Георгиев Мачев
(трите имена на представляващия)

Управител
(длъжност или друго качество)

данни по документ за самоличност

Л.к. № 642025286, изд. на 24.02.2011 от МВР - Плевен
(вид и номер на документ за самоличност, дата, орган и място на издаването)

тел. 064/839380 факс 064/839380 ел.-поща jordanartarski@abv.bg

УВАЖАЕМИ ДАМИ И ГОСПОДА,

С настоящо Ви представяме нашето Техническо предложение за изпълнение на обществената поръчка с предмет: **„СМР на обект: „Спортен център кв. 20 в гр. Искър, II етап“**

1. Запознати сме и приемаме изцяло предоставената документация за участие в обявената процедура за възлагане на обществена поръчка. Ние предлагаме да изпълним без резерви и ограничения, в съответствие с условията на документацията дейностите по предмета на обществената поръчка.

2. Ние предлагаме следният срок за изпълнение на поръчката:
35/тридесет и пет / календарни дни от датата на заверяване на Заповедна книга.

3. В случай, че бъдем определени за изпълнител, при сключване на договора ще представим документите по чл. 58, ал. 1, т. 2 и т.3 от ЗОП.

4. В съответствие с техническата спецификация и изискванията на възложителя прилагаме към настоящото техническо предложение - **„Предложение за цялостния подход за изпълнение на обекта“**

Забележка: Приложението задължително трябва да съдържа най-малко следните изискуеми елементи:



ВЯР **чл.23 от ЗЗЛД**

МЕ.1.

Предмет на настоящата поръчка е «Спортен център, кв.20, гр. Искър, II етап». Ремонтът има за цел да реновира материалната база на съществуващите сгради за общински нужди. Стремехът е постигане на безопасна, функционална и естетична среда за дейностите, осъществяване в сградата.

Строително-монтажните работи ще бъдат извършени по изготвената количествена сметка / КС / при спазване на действащото законодателство, техническите и технологични правила, нормативи и стандарти в страната, правилата за безопасност и хиена на труда и пожарна безопасност.

След приключване на строителството Възложителят ще се запознае с качеството и обема на извършените СМР, които ще се смятат за окончателно завършени след подписване на приемо-предавателен протокол от двете страни.

Настоящата поръчка обхваща: вътрешно ремонтни дейности; ремонт на вътрешна водопроводна, канализационна и ел.инсталация; Преустройство на съществуващия фискултурен салон в сграда-навес за отдых и почивка; изграждане фитнес-площадка на открито.

При изпълнение на ремонтните строително –монтажните работи няма да се допускат стърчащи над повърхността технически елементи или неравности, които биха могли да доведат да препъване, падане, нараняване и други.

По време на строителството ще се спазват изискванията на Наредба № 2 от 2004 г. за минималните изисквания за здравословни и безопасни условия на труд при извършване на строително-монтажните работи. По време на реализацията на поръчката ще се поддържа Интегрирана система за управление на качеството и опазване на околната среда. Ръководния състав на екипа стриктно ще изпълнява произтичащите от документите на Интегрираната система за управление изисквания, свързани с качеството и опазването на околната среда, като ще създават свързаните със системата записи и ще допринасят за непрекъснатото ѝ усъвършенстване. Количеството и качеството на извършените строително-монтажни работи ще се контролират съвместно от възложителя и изпълнителя в съответствие с действащите нормативни документи и спецификации. Изготвяната по време на изпълнение на поръчката строителна документация ще бъде в съответствие с изискванията на Наредба № 3 от 31.07.2003 г. за съставяне на актове и протоколи по време на строителството. Количеството и качеството на изпълняваните СМР дейности може да бъде проверявано от представител на възложителя по всяко време. Изпълнителят ще запознае представителите на възложителя с ръководния екип, отговорен за изпълнение на поръчката. Изпълнителят ще се консултира с възложителя и ще му предоставя за одобрение строителните материали, които възнамерява да използва при реализация на поръчката.

„АРТ-строй“ ООД има утвърдени доставчици, които през годините са доказали своята коректност и лоялност при извършването на доставките. Запознати сме с произхода, качеството и експлоатационните показатели на материалите. Непроверени и недоказали качества си материали няма да се използват на обекта. Всички материали ще бъдат придружени с Декларации за съответствие, които ще се представят от изпълнителя на възложителя. Тези наши действия ще бъдат съобразени с действащите нормативни уредби в страната. В духа на коректността ще информираме доставчиците, с които възнамеряваме да работим, за нашият план – график за изпълнение на СМР на обекта, за да има ритмичност при доставките на строителни материали, с цел да не се допуска забавяне на ремонтните дейности.



Дружеството ще полага необходимите усилия за поддържане реда на строителната площадка, която своевременно ще бъде освобождавана от ненужните строителни материали, с оглед да не се допускат опасности за лицата, пребиваващи на строителната площадка. При изпълнение на строително-монтажните работи на обекта „АРТ-строй“ ООД ще осигури координатор по безопасност и здраве, който ще бъде представен на възложителя.

Направен е обстоен анализ, оценка на задачите и целите, които трябва да се изпълнят и постигнат. Ръководството на „АРТ-строй“ ООД разпредели основните отговорности съобразно технически и човешки ресурси, с които разполага и опита, който има при изпълнение на подобни обекти. Подхода за изпълнение на предвидените работи и дейности включва обособяване на отделни етапи на изпълнение, за всеки един от подобектите на проекта, съгласно изготвения линеен календарен график и диаграма на работната ръка.

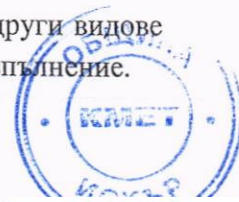
Изпълнението на обект: „Спортен център, кв.20, II етап, гр. Искър“ ще бъде разпределено на три етапа, а именно:

- ✓ Етап I-Подготвителни работи на строителната площадка
- ✓ Етап II- Изпълнение на предвидените в КС ремонтно-монтажни работи
- ✓ Етап III-Отчитане и предаване на извършената работа

При разработване организацията за изпълнение на предмета на поръчката сме се ръководили от следните мотиви за последователности и продължителност на изпълнение на видовете работи :

- ✓ Срок за изпълнение-35 календарни дни
- ✓ Разпределение на количествата и видове строителни работи-съобразяване с обема на даден вид работа и продължителност на изпълнение, обвързана с технологията на изпълнение
- ✓ Технологична обвързаност на изпълнение на даден вид работа с предхождащо изпълнение на друг вид работа
- ✓ Последователно изпълнение на един вид работа от една и съща квалифицирана бригада за този вид дейност
- ✓ Обезпечаване с материали

С оглед на горепосочените мотиви предлагаме изпълнението на ремонтните работи във всички помещения да започнат едновременно, съобразявайки се с технологичната последователност на извършените видове работи, така че един вид СМР да не възпрепятства извършването на друг вид СМР. Едновременното извършване на ремонтните дейности във всички помещения помага за изпълнението на видове СМР, които се застъпват с други видове СМР по време на изпълнение на поръчката с цел спазване на 35 –дневния срок за изпълнение.



ВЯР

чл.23 от ЗЗЛД

Част ито дейностите се извършват с прекъсвания, налагани от технологията на изпълнение на строителството.

Нашето предложение се базира на икономичност при изпълнение на поръчката от гледна точка на оптимално използване на човешките ресурси и строителна техника, водещи до благоприятни условия за нас като участник.

Етап I-Подготвителни работи на строителната площадка

Този етап е подготвителен за реализацията на целия договор и по същество задава рамката на организационния план. Успешната реализация на задачите от този етап гарантира устойчивото протичане на дейностите по договора и поръчката като цяло и добрата връзка с възложителя . В нашето техническо предложение предвиждаме осъществяването на следните задачи в рамките на този етап, който ще започне веднага след подписването на договора.

Основни дейности:

- организиране и провеждане на първа работна среща на ръководния екип по проекта за обсъждане на календарния план-график / с дати/ и системата за мониторинг и гарантиране на качеството при осъществяване на проекта, на организационни въпроси, свързани с механизъм на взаимодействие и координация между членовете на екипа.

- осъществявена среща на ръководния екип с възложителя/ представители на възложителя/ с оглед уточняване очакванията на възложителя във връзка с изпълнение на проекта и уточняване начините на комуникация.

- проучване на информационната обезпеченост на договора. За целта ще бъде определен обхвата на информация, включващ документална, техническа и финансова информация, както и източниците на останалата необходима информация и необходимите действия за нейното набавяне.

- ще се идентифицират основните пунктове, в които ще се изисква съдействие на представителите на възложителя.

- уточняване с възложителя депата за депониране на строителни отпадъци.

Ние сме подготвени да реагираме гъвкаво, според нуждите на проекта и сме в състояние да започнем дейностите, по подготовка на изпълнение на договора, веднага след подписването му

Етап II- Изпълнение на предвидените в КС ремонтно-монтажни работи

В този етап е включено изпълнението на всички видове СМР, предвидени в КС, тъй като предвиждаме изпълнението на ремонтните работи във всички помещения да започне едновременно, като се съобразяваме се с технологичната последователност на извършваните видове ремонтни дейности.



ВЯРНО С (чл.23 от ЗЗЛД

Предвиждаме да разпределим строителни работници в четири бригади, които започнат работа едновременно с изпълнението на: монтаж на вътрешно строително скеле с Н 2,60 м; подмяна на компроментиран гредоред от покривната конструкция на основната сграда, както и подмяна на дървена поклевна конструкция /цигли, капаци, хидроизация, водосточни тръби и олуци/ на сграда-навес; започване работа по канализационната инсталация/полагане PVC тръби ф 110 и ф 50 с фасонни части/; направа обратен насип уплътнен до кота 0,00 в съществуваща сграда; в същото време започва ремонта на вътрешната ел.инсталация/с монтиране на предвидените по КС ел. проводници и направа на дребна конструкция за последващото монтиране на осветителните тела/.

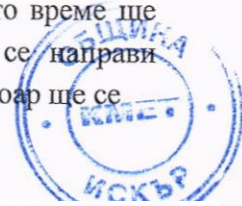
Едновременно с горепосочените ремонтни дейности в основната сграда ще започне направата на изкоп и позравняване с багер „Кейс“ за направата на предвидената частична ограда и тротоар.

В помещението, в което е направен обратен насип ще бъде направена армирана бетонова плоча. Ремонтните СМР вътре в сградата продължават с едновременната работа на 3 бригади: монтаж на гипсокартон на конструкция, шпакловане и боядисване; продължава работата на ел. инсталацията; продължава работа по ВиК инсталация. Преди започване работа по стени и тавани ще бъдат демонтирани съществуващите врати. Ще бъдат доставени и монтирани- входна алуминиева врата 275/225 см и вътрешни интериорни PVC врати 100/225 см. Около вратите ще се направи обръщане с включени ъглоформящи алуминиеви профили. По таваните ще бъде монтиран гипсокартона на конструкция, компроментираната мазилка по стените ще бъде очукана, след което стените ще се изкърпят с вароциментова мазилка. Таваните и стените ще бъдат шпакловани с готова шпакловъчна смес „Терафлекс“. Както е предвидено в КС стените и таваните ще бъдат грундиращи и боядисани трикратно с латексова боя, с цвят на боята по избор на Възложителя. В същото време по тавана на сграда –навес ще бъде монтирано OSB с повърхностна обработка.

Върху новонаправената армирана бетонова плоча ще бъде изпълнена хоризонтално усилена хидроизолация, върху хидроизолацията ще бъде изпълнена замака с дебелина 4 см. По подовите ще бъде монтиран ламиниран паркет клас 33 и первази , където това е предвидено. След приключване работа по ВиК инсталацията и направата на предвидената изолация по тръбите на водопровода в санитарните помещения ще бъдат наредени фаянсови и теракотни плочки, по избор на Възложителя. В сграда-навес ще бъде изпълнена настилка от гранитогрес, по избор на Възложителя. Едновременно с ремонтните дейности вътре в сграда-навес се изкърпва външната мазилка.

След изтичане на необходимото технологично време за изсъхване на боята по стени и тавани ще бъдат монтирани: разпределително табло по схема; луминисцентно осветително тяло 4xTL-5/18bt IP 21 и луминисцентно осветително тяло 1x18 vt IP44 с ключ за монтаж над мивката; плафониера 18 vt IP 44; предвидените в КС ел.ключове и контакти.

Едновременно с вътрешно-ремонтните дейности се извършва презиждане на съществуващата плътна ограда и измазването ѝ с вароциментов разтвор. В същото време ще продължи работата по предвидената в КС частична ограда и тротоар. Като се ~~направи~~ стоманобетонен пояс с кофраж и армировка за плътна ограда. За изграждане на тротоар ще се



насипе минералбетон ситна фракация, ще се монтиран тротоарни плочи 20/10/6 сиви на циментопясъчен разтвор 4 см. След това ще се монтират граднски бордюри.

Едновременно с работата по оградата и тротоара започва монтирането на предвидените в КС съоръжения за фитнес на открито и удъропоглъщаща каучукова настилка 4 см в четири цвята настилката.

За изпълнението на ремонтните дейности по етап 2 ще бъдат необходими 28 строителни работника. За изпълнението на СМР по този етап са предвидени 35 календарни дни. При изпълнение на строително-монтажните дейности ще се използва следната механизация: товарен автомобил „Камаз“; ел. Бъркалка за разбъркване на строителните разтвори; ел. Къртач за разбиване на компрентираната мазилка и техлен зид; багер „Кейс“ за направа на изкоп и подравняване, необходими за предвидената частична ограда и тротоар; телескопична товарна машина „Маниту“ за ремонта на покривната конструкция.

„АРТ - строй“ООД има внедрена действаща система за управление на качеството и производствен контрол ISO 9001:2016 и управление на околната среда ISO 14001:2016. Поддържането и подобряването на интегрираната система за управление на качеството и околната среда в съответствие с изискванията на международните стандарти ISO 9001:2016 и ISO 14001:2016 е основен елемент за реализиране на нашите стратегически цели. Цялостното изпълнение на всички дейности по поръчката ще бъдат извършени в пълно съответствие с приложимите европейски и национални изисквания. Всички строителни материали и изделия, които ще бъдат влагани в обекта ще отговарят на изискванията на Възложителя и на предписанията на проекта.

Ръководния екип ще предприеме конкретни мерки с цел непрекъснат контрол на качеството по време на строителството, които са:

-входящ контрол-извършване на входящ контролна строителните материали, използвани на обекта, ще се използват само материали, придружени с Декларация за съответствие или Сертификат за качество.

-операционен и текущ технологичен контрол-текущ контрол за установяване на съответствието на влаганите в обекта строителни материали и изделия, както и спазването на действащите нормативни изисквания за строителство и качество на изпълнението.

-приемателен контрол-установяване качеството на изпълнените СМР посредством контрол, осъществяван от упълномощените за това лица.

За гарантиране качеството на материалите, които ще бъдат вложени при изпълнение на строителството на обекта, фирмата стриктно ще спазва утвърдената процедура по качество, която по съответна методика определя критериите за избор на доставчик за адекватно обезпечаване на точни определените изисквания за конкретния обект. Ще бъдат ползвани услугите на утвърдени, легитимни доставчици, доказали своята коректност и качество на предоставяните продукти.

Качеството на материалите и изделията за строителния процес, които ще бъдат доставени на обекта, ще бъде доказано с декларации за съответствие на вложените материали.

Текущия контрол върху качеството на влаганите материали ще се осъществява от:

- Техническият ръководител на обекта
- Отговорник по качеството



ВАРНО С ОР

чл.23 от ЗЗЛД

Предвиждаме да използваме за предвидените в КС видове СМР следните материали:

Вид материал	Марка	Доставчик
Вароциментова мазилка	Терафлекс мастер фикс	Марисан и Колев АД
Грунд	Термофлекс	Марисан и Колев АД
Гипсова шпакловка	Терафлекс	Марисан и Колев АД
Универсален грунд	Терафлекс	Марисан и Колев АД
Латексна боя	Терафлекс	Марисан и Колев АД
Циментова замазка	Терафлекс	Марисан и Колев АД
Алуминиева и PVC врати	Профилинк	Сабел 90 ЕООД
Саморазливна удъропоглъщаща каучукова настилка		Спортико-1 ЕООД
Съоръжения за фитнес на открито		Г-Груп ЕООД
Ламиниран паркет		Паркет 1 ЕООД

ВиК материалите, както и фаянс, теракота и гранитогрес ще бъдат доставени от фирма „Аспид“ ООД, след предварително одобрение от страна на възложителя.

Материалите, необходими за изграждане на вътрешната ел. Инсталация, осветителните тела, разпределително табло, ел. ключове и контакти, предвидени в КС, ще бъдат доставени от „ТМТ Елком“ ООД, след предварително одобрение на Възложителя.

Направен е обстоен анализ, оценка на задачите и целите, които трябва да се изпълнят и постигнат. Ръководството на „АРТ - строй“ ООД разпредели основните отговорности, съобразно технически и човешки ресурси, с които разполага и опита, който има при изпълнението на подобни обекти. Организацията и подхода за изпълнение на предвидените работи и дейности предвижда през целия период на работа на строителната площадка да има 28 строителни работника, които за 35 календарни дни да извършат предвидените в КС строително-монтажни работи, съгласно изготвения линеен график и диаграма на работната ръка.

Етап III-Отчитане и предаване на извършената работа

Този етап се състои от почистване на строителната площадка; изнасяне от района на обекта машини и строителни отпадъци. Подготовка на документацията за предаване на обекта. Подписване на приемо-предавателен протокол.

С цел финализиране на предвидените за изпълнение дейности и предаването на обекта в добър експлоатационен вид ще се извършат всички необходими работи по почистване на строителната площадка. Събраните количества строителни отпадъци ще се извозят на определено от възложителя депо.

Предаването на обекта от изпълнителя и приемането му от възложителя ще се документира с подписване на приемо-предавателен протокол.

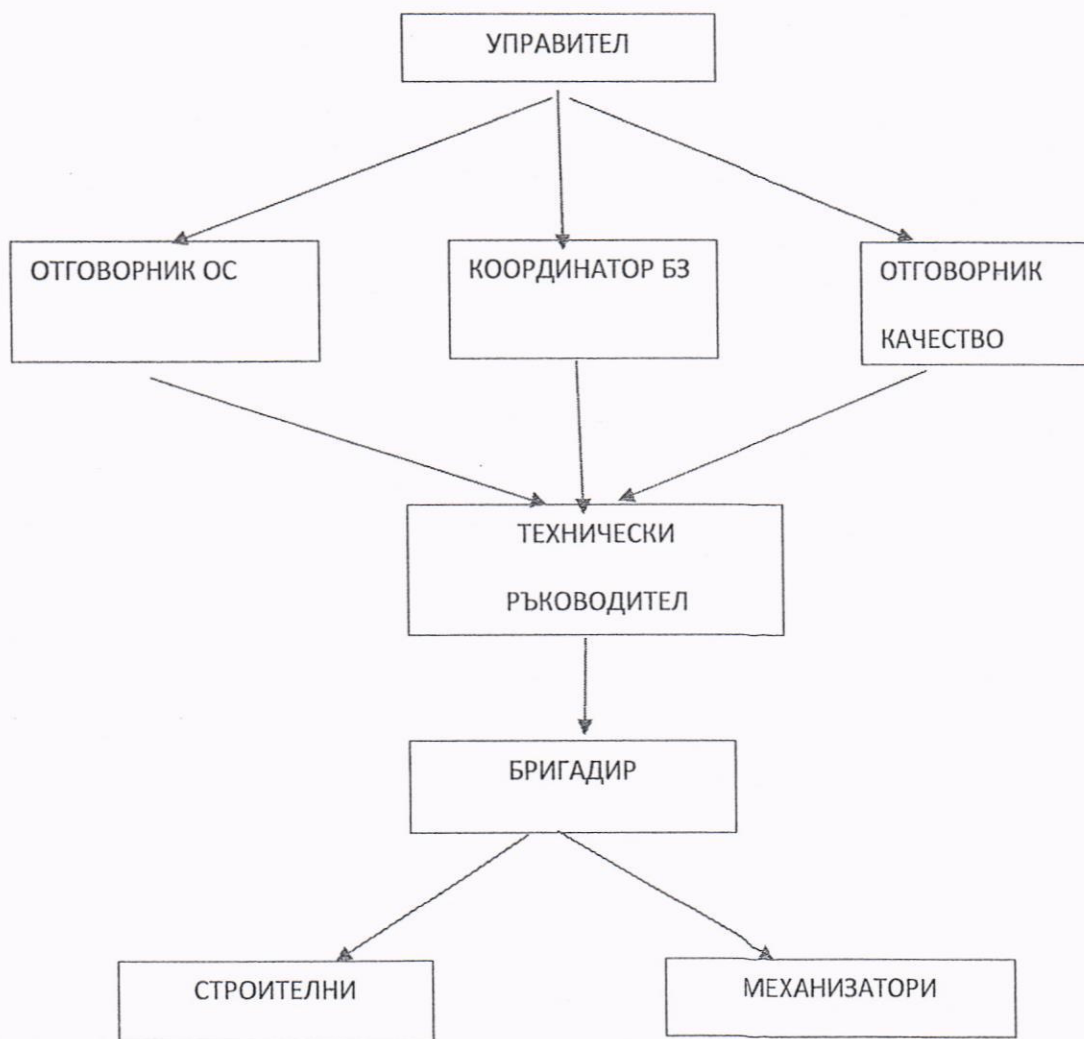
МЕ.2.

Изпълнението на поръчката ще се извърши съгласно предвидените в документацията изисквания, техническите спецификации и стандарти.

Срокът за изпълнението на поръчката е определен с цел осигуряване на смесен метод на работа с оптимален дневен темп на основните видове работи.

Тъй като начина на изпълнение на работите е съгласно технологиите за изпълнение, организацията на работа е дадена по-долу, а последователността и обвързаността са показани в линейния график.

Управлението на договора е предвидено да се извършва основно от Техническия ръководител на обекта, като се спазва йерархическата структура при вземане на решенията от страна на Изпълнителя, в пряко съответствие с отговорностите и задълженията на участниците в строителството.



ВЯРНО С ОИ **чл.23 от ЗЗЛД**

Участници в процеса на строителството са: Община Искър / представители на Община Искър/ и Строителя / представители на Строителя/. Взаимоотношенията между участниците се уреждат с писмен договор. Всички обстоятелства, свързани със строежа, като предаване и приемане на строителна площадка, СМР, подлежащи на закриване междинни и заключителни актове за приемане и предаване на СМР и др. се документират от представителите на страните участници в проекта.

Всички предписания свързани с изпълнението на обекта, издадени от упълномощените за това лица, се вписват в Заповедната книга на строежа, която ще се съхранява от Техническият ръководител на обекта.

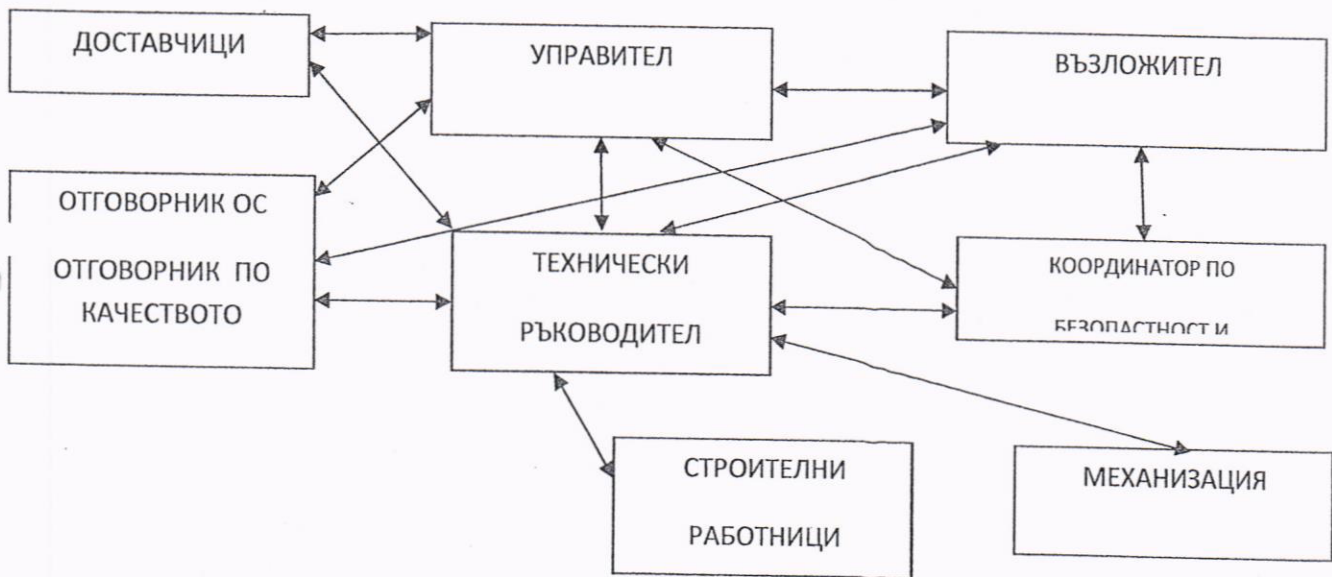
Строително-монтажните работи ще бъдат изпълнени в строго съответствие с изискванията на Възложителя, одобрените технически спецификации и действащата нормативна уредба.

За изпълнението на обекта ще се създаде ръководен екип, който включва:

- Технически ръководител
- Отговорник по качеството
- Координатор по безопасност и здраве

Организационна структура

Организационната структура е ключов елемент в управлението на изпълнението на Договора.



За изпълнението на поръчката ще ангажираме екип от висококвалифицирани експерти с опит и стаж в изпълнението на подобни обекти.

Функции, задължения и отговорности на участниците в екипа за управление и изпълнение на проекта:

Като Изпълнител ще отговаряме за:

- Извършването на СМР в технологична последователност и срокове, определени от проекта;



ВЯРНО С Чл.23 от ЗЗЛД

- Комплексни ЗБУТ на всички работещи ,включително на лицата , самостоятелно упражняващи трудова дейност , при извършване на СМР на изпълнените от него строежи
- Изработването и актуализирането на инструкции по безопасност и здраве съобразно конкретните условия на строителната площадка по видове СМРи при изискванията по тази наредба случаи
- Избора на местоположението на работни места при спазване на условията за безопасен и удобен достъп до тях и определянето на транспортни пътища и/или транспортни зони
- Необходимите предпазни средства и работно облекло и употребата им в съответствие с нормативната уредба и в зависимост от оценката на съществуващите професионални рискове за всеки конкретен случай.
- Инструктажа , обучението , повишаване на квалификацията и проверка на знанията по ЗБУТ на работещите
- Картотекиране и отчет на извършваните прегледи,изпитвания, техническа поддръжка и ремонти на съоръженията и работното оборудване (електрическите и повдигателните съоръжения, строителните машини, транспортните средства и др.) и постоянния им контрол с оглед отстраняване на дефекти, които могат да се отразят на безопасността или здравето на работещите
- Необходимите санитарно-битови помещения съобразно санитарно-хигиенните изисквания и изискванията за пожарна и аварийна безопасност(ПАБ), времетраенето на строителството и човешките ресурси
- Поддържането на ред и чистота на строителната площадка
- Разделянето и организирането на складовите площи за различни материали, особено когато това се отнася за опасни материали и вещества
- Изискванията за работа с различни материали
- Изискванията за съхраняване и отстраняване използваните опасни материали
- Събирането, съхраняването и транспортирането на отпадъци и отломки
- Адаптирането на етапите и/или видовете СМР към действителната им продължителност при отчитане на текущото състояние на дейностите на строежа
- По всяко време да може да бъде оказана първа помощ на пострадалите при трудова злополука, пожар, бедствие или авария
- При необходимост ще изработваме и утвърждаваме вътрешни документи (заповеди, образци и др.)за осигуряване на ЗБУТ, съобразени с конкретните условия
- Ще предприемаме съответните конкретни предпазни мерки за защита на работещите от рискове, произтичащи от недостатъчна якост или временна нестабилност на строителната конструкция
- Няма да допускаме наличието на работни места извън границите на строителната площадка, а когато това е наложително - ще правим специален инструктаж по ЗБУТ на работещите и ще прилагаме специални мерки, както за тяхната защита, така за защита на преминаващите и/или намиращите се в опасната зона на извършваните СМР
- Ще организираме вътрешна система за проверка, контрол, и оценка на състоянието на безопасността и здравето на работещите



ВЯРНО

чл.23 от ЗЗЛД

- Писмено ще определяме в длъжностни характеристики задължения на отговорните лица (технически ръководител, бригадир, и др.) и работещите по отстраняване на рисковете в работния процес и ще им предоставяме нужните за това правомощия и ресурси , ще утвърждаваме организационна схема за взаимоотношенията между тях
- Ще предприемаме допълнителни мерки за защита на работещите на открити работни места при неблагоприятни климатични условия
- Ще вземаме предвид указанията, дадени от координатора по безопасност и здраве, като възлагаме изпълнението им на отговорни лица в съответствие с нормативната уредба, вътрешните инструкции и документи , вида на строежа
- Като Изпълнител ще спазваме задълнително всички изисквания на ЗЗБУТ и Наредба №2 на МТСП и МРРБ за Минималните изисквания за здравословни и безопасни условия на труд при извършване на СМР от 22.03.2004 г., в сила от 05.11.2004 г.

Технически ръководител

- притежава необходимата професионална квалификация и професионален опит;
- осъществява непосредствено техническо и административно ръководство на строителния обект;
- осъществява ежедневен контрол върху законосъобразността на дейностите;
- координира действията на всички участници в строителството на обект;
- следи да не се създават предпоставки за трудови злоупотреби;
- следи за спазване на технологичните процеси и качеството на СМР, предоставянето и спазването на нормативната документация;
- съблюдава спазването на графика за изпълнението на видовете работи, съгласно изискванията на техническата документация и спецификата на технологичните процеси;
- следи за своевременни заявки и доставки на материали, машини, инструменти, инвентарни пособия и др. на ръководения от него обект;
- познава в детайли нормативната база;
- до дава нужните разяснения и инструкции по прилагане на нормативната база на работниците;
- мотивира подчинените си, комуникира с тях и при необходимост решава възникнали конфликтни ситуации;
- осигурява нормален производствен процес, позволяващ изпълнението на работите с необходимото качество и в срок;
- следи и води документацията на обекта, спазвайки действащата нормативна уредба;
- извършва текущ контрол на изпълнението на СМР;
- следи и анализира изпълнението на работите съгласно графика и предлага мерки за подобряване на организацията;
- осъществява ежедневна комуникация с представителите на възложителя;
- извършва подготовката на актовете за извършените работи;



ВЯРНО С

чл.23 от ЗЗЛД

Отговорника по качеството

- Притежава валидно Удостоверение за осъществяване на контрол върху качеството на изпълнение на строителството и за съответствие на влаганите в строежите строителни продукти със съществуващите изисквания по ЗБУТ.
- Запознат е с нормативно-техническата уредба в строителството , включително и касаещите работи на обекта.
- Съхранява нормативните документи по качеството – стандарти , касаещи работите и материалите за обекта ,като ги проверява периодично за актуалност на интернет страницата на Българския институт за стандартизация.
- Осъществява входящ контрол на всички материали и не позволява влагане на негодни строителни продукти в строежа, нито такива, които са били употребявани.
- Следи за качеството на влаганите материали и съответствието им със съществуващите изисквания (чл.169,ал.1 от ЗУТ)на влаганите в строежите строителни продукти. Съгласно изискванията на Възложителя , всички влагани материали и изделия ще бъдат с оценено съответствие, по Наредбата за съществените изисквания към строежите и оценяване съответствието на строителните продукти(в сила от 01.01.2007 г.приета с ПМС №325 от 06.12.2006 г. обн. ДВ.бр.106 от27 декември 2006 г., попр.ДВ.бр.3 от 12 януари 2007 г.,попр.ДВ.бр.9 от 26 януари 2007 г.,изм.ДВ.бр.82 от 19 септември 2008 г. , изм.ДВ.бр.5 от 19 януари 2010 г.,изм.ДВ.бр.7 от 21 януари 2011 г., изм. и доп. ДВ.бр.18 от 2 март 2012 г.)като това ще включва :
 - Декларация за съответствие на база Сертификат за съответствие;
 - Декларация за съответствие на база протоколи от изпитвания – за продукти;
 - Декларациите(респективно сертификати) за съответствие със съществените изисквания, определени в посочените Наредби, ще се представят на Възложителя при доставката на материалите на обекта.
- Всеки работен ден на обекта ще контролира качеството на влаганите строителни продукти и на изпълняваните работи.
- Гарантира за качествено извършване на всички видове СМР при спазване на изискванията , залегнали в проекта.
- Следи за допуснатото лошо качество при изпълнение на СМР и сигнализира техническия ръководител.Прекратява изпълнението на СМР, при които не са постигнати удовлетворяващи резултати за качество.
- След съгласуване с техническия ръководител бракува и спира от употреба строителни продукти , не съответстващи на нормативните изисквания.
- Участва в проверки на качеството , инициирани от Възложителя, Строителния надзор, Проектанта , държавни и други оправомощени институции.
- Взема проби при изпълнението на бетоновите работи ,с честота , гарантираща съответствие с действащите български стандарти, съгласувани с изискванията на БДС, Проектанта и Консултанта.
- Води записи относно контрола на качеството, съгласно изискванията на акредитираната Система за управление на качество, на договорните и проектните изисквания.

ВАРНО С

чл.23 от ЗЗЛД

- Предлага предприемане на действия за подобряване на показателите на качеството.
- Подготвя документите за контрол на качеството на обекта – събиране , систематизиране и описване.
- Включва се в подготовката на документите по качеството при съставяне на образците от Наредба №3, както и Образец №15-„Констативен акт за установяване годността за приемане на строежа”.
- Комуникира с Техническия ръководител и други членове на техническия персонал.
- Изпълнява работата си съгласно Договора и съгласно сферата на компетентността и правомощията си

Координаторът по безопасност и здраве

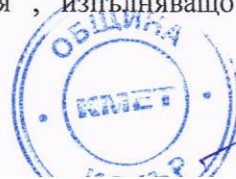
Координаторът по безопасност и здраве ще изпълнява всички функции, предвидени в Наредба №2/2004 г. за минималните изисквания за здравословни и безопасни условия на труд при строителни и монтажни работи.

Той ще съблюдава и ще бъде отговорен да изисква през целия период на СМР:

- Състоянието и местоположението на табелите
- Наличието на инструкции
- Местата за тютюнопушене – не е разрешено пушенето по време на изпълнението на СМР съгласно условията и инструкциите за пожарна безопасност
- Състояние и съоръженията на противопожарните табла.
- Координира осъществяването на общите принципи за превантивност и безопасност съгласно ЗЗБУТ при вземане на технически или организационни решения за едновременно или последователно извършване на етапите и видовете СМР
- Координира осъществяването на изискванията за ЗБУТ съгласно чл. 16 т.1 от ЗЗБУТ
- Организира съвместната работа между строителя и персонала на детското заведение;
- Координира контрола по правилното извършване на СМР;
- Предприема необходимите марки за допускане на строителната площадка само на лицата, свързани със строителния процес;
- Съдейства на работодателя, на съответните длъжностни лица и представителите на работниците по безопасност и здраве при работа при изпълнението на мероприятия за осигуряване на здравословни и безопасни условия на труд

Представителя на Възложителя ще създаде и осъществи нужната организация за наблюдение и контрол, според изискванията на Договора и други изисквания , счестени за необходими по преценка на Представителя на Възложителя.

Представител на Възложителя е лицето ,избрано от Възложителя , изпълняващо функциите на негов представител по изпълнението на Договора.



ВАРНО С ОФ

чл.23 от ЗЗЛД

Всички дейности на обекта ще се извършват в съответствие с приложимите национални нормативни изисквания. Като Изпълнител ще представим Застраховка „Професионална отговорност“ за съответната категория строеж, както и Застраховка „Трудова злополука“.

Работите ще се извършват при и изключително строго съблюдаване на техниката на безопасност и охрана на труда, както и всички изисквания по Наредба № 22 от 22.03.2004 за минималните изисквания за здравословни и безопасни условия на труд при извършване на строителни и монтажни работи/обн.ДВ,бр.37 от 2004; попр.,бр. 98 от 2004, изм. И доп.,бр. 102 от 19.12.2006 г./.

На обекта ще бъде въведена „Книга за инструктаж по безопасност и здраве при работа“, съгласно Наредба № РД-07-2/16.12.2009 г. за условията и реда за провеждането на периодично обучение и инструктаж на работниците и служителите по правилата за осигуряване на здравословни и безопасни условия на труд, издадена от Министъра на труда и социалната политика- обн.ДВ,бр.102 от 22.12.2009 г., в сила от 01.01.2010 г., попр., бр.4от 15.01.2010 г., изм., бр. 25 от 30.03.2010 г.

Като Изпълнител ще предвидим необходимия инструктаж по безопасност и здраве на всички специалисти, работещи по проекта.

Ще се спазват всички изисквания при работа с електрически ток. Ще се работи с изправни и заземени ел.инструменти.

Няма да се да се допускат на работа работници и служители употребили алкохол.

По време на строителството ще се поддържа в изправност подход до всяка точка на обекта за осигуряване на достъп на Спешна медицинска помощ при необходимост, както и достъп на противопожарни автомобили.

На местата за почивка ще се оборудва пункт за пожарогасене и аптечка с пълен набор консумативи за оказване на Първа помощ.

Всички работници и служители на обекта задължително ще са снабдени с лични предпазни средства.

Отговорността за спазване на изискванията за здравословни и безопасни условия на труд на строителната площадка е отговорност на Техническия ръководител и Отговорника по безопасност и здраве. Техните задължения включват:

- Комплексни ЗБУТ на всички работещи ,включително на лицата , самостоятелно упражняващи трудова дейност , при извършване на СМР на обекта
- Изработването и актуализирането на инструкции по безопасност и здраве съобразно конкретните условия на строителната площадка по видове СМР
- Избора на местоположението на работни места при спазване на условията за безопасен и удобен достъп до тях и определянето на транспортни пътища и/или транспортни зони
- Необходимите предпазни средства и работно облекло и употребата им в съответствие с нормативната уредба и в зависимост от оценката на съществуващите професионални рискове за всеки конкретен случай.
- Инструктажа , обучението , повишаване на квалификацията и проверка на знанията по ЗБУТ на работещите
- Картотекиране и отчет на извършваните прегледи,изпитвания, техническа поддръжка и ремонти на съоръженията и работното оборудване (електрическите и повдигателните съоръжения, строителните машини, транспортните средства и

чл.23 от ЗЗЛД

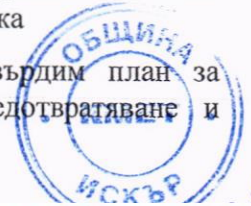
ВЯРНС

др.) и постоянния им контрол с оглед отстраняване на дефекти, които могат да се отразят на безопасността или здравето на работещите

- Необходимите санитарно-битови помещения съобразно санитарно-хигиенните изисквания и изискванията за пожарна и аварийна безопасност(ПАБ), времетраенето на строителството и човешките ресурси
- Поддържането на ред и чистота на строителната площадка
- Разделянето и организирането на складовите площи за различни материали, особено когато това се отнася за опасни материали и вещества
- Изискванията за работа с различни материали
- Изискванията за съхраняване и отстраняване използваните опасни материали
- Събирането, съхраняването и транспортирането на отпадъци и отломки
- Адаптирането на етапите и/или видовете СМР към действителната им продължителност при отчитане на текущото състояние на дейностите на строежа
- По всяко време да може да бъде оказана първа помощ на пострадалите при трудова злополука, пожар, бедствие или авария
- При необходимост ще изработва вътрешни документи (заповеди, образци и др.)за осигуряване на ЗБУТ, съобразени с конкретните условия
- Ще предприема съответните конкретни предпазни мерки за защита на работещите от рискове, произтичащи от недостатъчна якост или временна нестабилност на строителната конструкция
- Няма да допуска наличието на работни места извън границите на строителната площадка, а когато това е наложително - ще прави специален инструктаж по ЗБУТ на работещите и ще прилага специални мерки, както за тяхната защита, така за защита на преминаващите и/или намиращите се в опасната зона на извършваните СМР
- Ще организира вътрешна система за проверка, контрол, и оценка на състоянието на безопасността и здравето на работещите
- Ще предприема допълнителни мерки за защита на работещите на открити работни места при неблагоприятни климатични условия

Като Изпълнител „АРТ – строй“ООД се задължава да:

- Писмено ще определяме в длъжностни характеристики задължения на отговорните лица (технически ръководител, бригадир, и др.) и работещите по отстраняване на рисковете в работния процес и ще им предоставяме нужните за това правомощия и ресурси , ще утвърждаваме организационна схема за взаимоотношенията между тях
- Ще вземаме предвид указанията, дадени от координатора по безопасност и здраве, като възлагаме изпълнението им на отговорни лица в съответствие с нормативната уредба, вътрешните инструкции и документи , вида на строежа
- Ще определяме отговорни лица за прилагане на мерки за оказване на първа помощ, за борба с бедствията, аварията и пожарите и за евакуация, броят на тези лица ,тяхното обучение и предоставеното им оборудване трябва да бъдат адекватни на специфичните опасности и/или големина на строежа
- Съвместно с компетентните органи ще разработим и утвърдим план за предотвратяване и ликвидиране на пожари, план за предотвратяване и



ВЯРНО С (чл.23 от ЗЗЛД

ликвидирани на аварии и план за евакуация на работещите и намиращите се на строителната площадка

- Няма да бъдат назначени и допускани до работа на строителната площадка лица, които не са навършили 18 години, не са преминали предварителен медицински преглед, нямат необходимата квалификация за съответната работа или дейност, не са инструктирани и преминали обучение по БХТПО, не са снабдени и не ползват съответно изискващите се специално облекло, обувки и лични предпазни средства, имат противопоказни заболявания спрямо условията на работа, която им се възлага, не са в трезво състояние

Съгласно Наредба №РД-07/8 от 20 декември 2008 г. за минималните изисквания за знаци и сигнали за безопасност и здраве при работа, на обекта ще бъдат поставени най-малко следните знаци:

- предупредителни знаци: „опасност от спъване” и „опасност от падане”
- задължителни знаци: „задължително използване на защитна каска” и „задължително използване на защитни ботуши”
- указателни знаци: „пункт за първа помощ” и „пожарогасител”

За да гарантираме сигурност на строителната площадка, ще ограничим достъпа на неоправомощен персонал и външни лица до строителната площадка.

Ще поставим табели с телефонния номер на Районната служба „Пожарна безопасност и защита на населението”, както и на Единен европейски номер за спешни повиквания 112. Телефон 112 е предназначен за съобщаване на инциденти, застрашаващи здравето, живота, сигурността и имуществото на населението.

Оказване на първа помощ:

Всеки работник ще знае местонахождението на най-близкия пункт за медицинска помощ и пътя до него.

При станала злополука или авария на пострадалите лица ще се окаже долекарска помощ на място, ако те не могат да бъдат местени или в санитарно – битово помещение, което е оборудвано и определено за тази цел.

Долекарска помощ може да оказва само лице, което е преминало обучение за оказване на първа медицинска помощ.

При счупване на кост – ще се направи обездвижване на засегнатата част на тялото и ще се изчака пристигането на лекарски екип.

При вътрешен кръвоизлив – пострадалия ще се остави в пълен покой и ще се сигнализира на лекар.

При изпадане в безсъзнание – до идването на лекар, пострадалия се поставя в легнало положение с леко повдигната глава или в странично повдигнато положение, ако повръща, главата се обръща на страни на нивото на тялото, при нарушение на дишането се прилага обдишване „уста в уста”, при липса на пулс се прилага индиректен масаж на сърцето.

Обекта ще бъде снабден с всички необходими материали и приспособления за оказване на долекарска помощ.



чл.23 от ЗЗЛД

ВЯРНО С

Избрания подход се базира на интегрираното действие и координация на различните екипи, осигуряващи изпълнението на конкретните задачи.

„АРТ-строй“ЕООД ще осигури изпълнението на строително-монтажните работи на базата на съвременни технологии и подходяща организация на строителство.

Избрания подход може да се определи като комплексен, защото в себе си той съчетава експертност, гъвкавост и квалификация на персонала. Предвидените от Дружеството методи, инструменти и дейности са подбрани по начин, който гарантира високо качество на получените резултати.

Характерно за избрания подход е, че напълно се съобразява със спецификата на обекта и се базира на предишния опит на Дружеството в строителството на сгради и съоръжения и тяхната рехабилитаци

МЕ.3.

Тъй като строителната площадка се намира в централна градска част на гр. Искър се задължаваме да поддържаме тротоара и пътното платно чисти и проходими, без да създаваме излишна затруднения за гражданите. Пространството около строителния обект ще бъде сигнализирано и обезопасено с цел да бъдат предпазени преминаващите от нараняване.

При извършване СМР на обекта, които създават затруднения и опасност за движението, като намаляване ширината на пътя ще се сигнализира за това със съответните пътни знаци.

Сигнализацията ще бъде временна и ще се поставя непосредствено преди започването на СМР или след установяване на препятствия в пътен или уличен участък.

Сигнализацията ще се премахне веднага след приключването на СМР.

Лицата които ще извършват СМР в обхвата на пътя или улицата ще носят отличителен знак /С12/ «Облекло с ярък цвят и светоотразителни ленти».

В случай, че бъде необходимо затваряне на пътното платно, контролните органи, Възложителя и всички други заинтересовани лица ще бъдат своевременно информирани.

МЕ.4.

„АРТ - строй“ООД има внедрена действаща система за управление на качеството и производствен контрол ISO 9001:2016 и управление на околната среда ISO 14001:2016. Поддържането и подобряването на интегрираната система за управление на качеството и околната среда в съответствие с изискванията на международните стандарти ISO 9001:2016 и ISO 14001:2016 е основен елемент за реализиране на нашите стратегически цели. Цялостното изпълнение на всички дейности по поръчката ще бъдат извършени в пълно съответствие с приложимите европейски и национални изисквания.

Настоящата програма за работата по отношение опазване на околната среда се разработва като израз на постоянната загриженост за ограничаване на вредното въздействие на отпадъците върху околната среда при изпълнение на строително – монтажните работи и дейности на обектите.



ВЯРНО

чл.23 от ЗЗЛД

1. Цели на програмата:

1.1. Да утвърждава разбирането, че опазването на околната среда е задължение и лична отговорност на всички ръководители, специалисти и отделни работници от всички отдели, служби, звена и бригади, на всеки обект, площадка, участък и работно място.

1.2. Съвместните усилия и действия за решаване на екологичните проблеми да се насочват за последователното и настойчиво осъществяване на целия комплекс от мерки и необходими действия, свързани с:

Еколого – съобразно управление на отпадъците, като съвкупност от права и задължения, решения, действия и дейности, свързани с образуването и третирането им, както и формите на контрол върху тези дейности за ограничаване на вредното им въздействие върху околната среда, своевременна оценка на риска, който не може да се предотврати и предприемане на съответни превантивни действия за намаляване възможните вредни и опасни последствия;

Привеждане условията на труд в съответствие с индивидуалните особености на работещите, с оглед премахване и намаляване на вредното влияние върху околната среда и работоспособността (внедряване на технически прогрес, нови и съвременни машини, съоръжения, инструменти и технологии; замяна на вредните и опасни средства на труда, суровини, материали и други вещества с безопасни и / или с по-малко вредни и опасни);

Прилагане на колективните начини и средства за защита са предимство пред личните;

Обозначаване (маркиране) съществуващите опасности и източници на вредни за околната среда фактори и влияния и предоставяне на достатъчна и ясна информация за тези вредности и опасности на всички заинтересовани.

1.3. При изпълнение и управление на процесите и дейността, свързана с осигуряването на екологични условия на труд (подготовка, организация, контрол), да се подхожда комплексно и да се прилага интегрирания подход за:

По-тясно (близко) взаимодействие на всички сектори и нива на управление и контрол;

Да продължи изграждането и утвърждаването на информационна система за ефективно управление на процесите по осигуряване на екологично чиста околна среда.

2. Основни мерки за опазване на околната среда при изпълнение на Програмата

2.1. Да се провежда задълбочен и системен инструктаж по въпросите, свързани с опазването на околната среда.



ВЯРНО С ОРН

Чл.23 от ЗЗЛД

2.2. Да се проявява постоянна изискателност, контрол и самоконтрол за задължително, безусловно и точно спазване на нормативните изисквания и установените правила, за опазване на околната среда при изпълнение строително - монтажните работи и дейности на обекта.

2.3. Да се приведат и поддържат в съответствие с изискванията за екологична безопасност съгласно Наредба № 7 от 23.09.1999 год. за минималните изисквания за здравословни и безопасни условия на труд на работните места и при използване на работното оборудване, сключените договори, утвърдените ПСД и ПБЗР (укрепване и обезопасяване) всички работни места, площадки и зони, които съдържат условия за, или могат да предизвикат, риск от вреда на околната среда:

- Постоянно да се поддържа в добър порядък и системно да се почиства от производствени и други отпадъци територията на обекта.

❖ Горимите производствени отпадъци да се събират на определени пожарообезопасени места и периодично да се изнасят извън района на обекта.

❖ На територията на обекта да се обособят специални места, оборудвани с подходящи контейнери за съхраняване на отпадъчен амбалаж, вторични суровини и специфични материали. Същите да се обозначат с надпис за вида на материала, който ще се съхранява.

❖ Да не се допуска използване на неизправно оборудване, което може да доведе до пожари и експлозии.

❖ Отработените леснозапалими и горими течности се събират в специален негорим и херметично затворен амбалаж, който след приключване на работа се изнася и съхранява на подходящо място.

❖ При забелязване на повреден амбалаж /опаковка/, разсипани или разлети вещества, същите незабавно да се отделят и събират, а подът да се почиства.

2.4. Строителната площадка на обекта да се поддържа подреден и в съответствие с изискванията на действащите в страната Противопожарни строително - технически норми, другите нормативни документи, ПБЗР, Система за управление на качеството и производствен контрол ISO 9001:2016 и управление на околната среда ISO 14001:2016, фирмените Правилник за вътрешния ред, Противопожарна инструкция и съгласно конкретните обектови разработки за пожарна и аварийна безопасност.

МЕ.1. Предложение за реализация на идентифицираните като минимално необходими базови мерки за ограничаване на негативното влияние от строителния процес върху околната среда. Мерките е необходимо задължително да отчитат спецификата на

ВЯРНО С

ЧЛ.23 ОТ ЗЗЛД

възлаганите работи и да са насочени към конкретната обществена поръчка, а не да са мерки от общ характер, т.е. да са приложими към всяка една поръчка за СМР без значение на нейния обхват и специфични особености. Всяка мярка е необходимо да съдържа едновременно следните два компонента: А). Предложение относно обхвата и предмета на мярката; и Б). Текущо прилагане на мярката и предприемане и прилагане на действия в случаите на отклонение от изпълнението ѝ.

Базовите мерки идентифицирани като минимално необходими са:

- Намаляване запрашеността на атмосферния въздух при изпълнение на поръчката;
- Управление на генерираните строителни отпадъци в процеса на строителство;

Забележка: Частта от разработката на участника включваща елементите МЕ.1, МЕ.2, МЕ.3, МЕ.4 и МЕ.5 подлежи на оценка, като подробни указания относно начина на определяне на точките, се съдържат в Методиката за комплексна оценка на офертите.

МЕ.2. Следва да се представи Линеен график (във формат Диаграма на Гант или еквивалентен вид) придружен от диаграма на работната ръка – който отразява поетапност по дейности и задачи на изпълнението на поръчката, отчитайки времето за тяхното изпълнение, включително подготвителни работи (мобилизация), работи по изпълнението на СМР, тествания (в приложимите случаи), предаване на строежа, както и всички други съпътстващи работи, необходими за постигане целите на договора, и разпределение на работната сила и механизация, при съблюдаване правилната технологична последователност на дейностите, с оглед осигуряване на качествено изпълнение на обществената поръчка. Предложеният линеен график трябва да отразява предложението за изпълнение на всички дейности по поръчката и да е в съответствие с техническите спецификации и предварително обявените условия на възложителя.

Забележка: Линейният график не подлежи на оценяване, но следва задължително да се представи обвързано с организацията на изпълнение на дейностите, доколкото представя изпълнението в съответствие с офертата на участника и изискванията на възложителя. Срокът /сроковете/ за изпълнение на дейностите, заложен в линейния график, трябва да съответства на предложения срок /срокове/ в образеца на техническото предложение от Документацията за участие за възлагане на обществена поръчка, както и на съдържанието на останалите елементи от техническото предложение.

ВАЖНО! Участник се отстранява от процедурата:

- Ако не е разработил техническото предложение съгласно техническите спецификации и предварително обявените условия на ВЪЗЛОЖИТЕЛЯ.
- Ако се установи несъответствие между който и да е от елементите на техническото предложение и изискуемия линеен график за изпълнение на поръчката;
- Ако е налице несъответствие/несъгласуваност/противоречие между елементи на отделните раздели/части/компоненти на техническото предложение;

Наименование на участника
Дата
Представяващ/упълномощено лице
(име и фамилия)
Подпис
(печат)

„АРТ-строй“ ООД

31/05/2018 г.

Свилен Мачев

чл.23 от ЗЗД



чл.23 от ЗЗД

ВЯРНО

ДО КМЕТА
НА ОБЩИНА ИСКЪР

ЦЕНОВО ПРЕДЛОЖЕНИЕ

От: „АРТ-строй“ ООД

(наименование на участника)

с адрес: гр.Плевен, ул.„Дойран“ №140, ет.4, оф.401

тел.: 064/839380, факс: 064/839380, e-mail: jordanartarski@abv.bg

регистриран по фирмено дело № 97/ 1996.г. по описа на Плевенски окръжен съд,

....., ЕИК: .BG114005909,

ДДС №: BG114005909

Разплащателна сметка:

IBAN сметка BG72 RZBB 9155 1005 6151 39

BIC код на банката RZBB BGSF

Банка: Райфайзенбанк

УВАЖАЕМИ ГОСПОЖИ И ГОСПОДА,

С настоящото Ви представяме нашата ценова оферта за участие в процедура по реда на чл. 186 от Закон за обществените поръчки, с предмет: „СМР на обект: „Спортен център кв. 20 в гр. Искър, II етап”

1. Предлагаме да изпълним поръчката при следните финансови условия:

Обща стойност:

196 622.52 без ДДС /словом сто деветдесет и шест хиляди шестстотин двадесет и два лева и петдесет и две стотинки/ лв. без ДДС

или

235 947.03 с ДДС /словом двеста тридесет и пет хиляди деветстотин четиридесет и седем лева и три стотинки/ лв. с ДДС

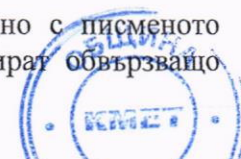
2. Еденичните цени са формирани при следните ценообразуващи параметри:

– Средна часова ставка	5	лв./час;
– Допълнителни разходи за труд	100	%
– Допълнителни разходи върху механизация	35	%
– Доставно-складови разходи	10	%
– Печалба	10	%

3. Посочената еденична цена включва всички разходи по изпълнение на обекта на поръчката, в това число и разходите за отстраняване на всякакви дефекти до изтичане на гаранционният срок и не подлежи на увеличение. Предложените цени са определени при пълно съответствие с условията от документацията. Цените са посочени в български лева.

4. Приемаме начина на разплащане на горепосочените суми, предложено в съответствие с документацията за възлагане на обществената поръчка, изготвена от Възложителя и предложението в документацията проект на договор.

5. До подготвянето на официален договор, това предложение, заедно с писменото приемане от Ваша страна и известие за сключване на договор, ще формират обвързващо споразумение между двете страни.



ВЯРН

чл.23 от ЗЗЛД

Приложение:

1. Количествено - стойностна сметка (КСС), попълнена съгласно Приложение № 1 към образец № 4 от документацията за участие.

Известна ми е отговорността по чл. 313 от Наказателния кодекс за носочване на неверни данни.

Дата: 31/05/2018 г.

ПОДПИС И ПЕЧАТ

чл.23 от ЗЗЛД

/ Свилен Мачев /

/ Управител /

/ длъжност на представляващия участник /



ВЯРНО

чл.23 от ЗЗЛД

О Б Щ И Н А И С К Ъ Р

чл.23 от ЗЗЛД

УТВЪРЖДАВАМ!

КМЕТ:

/инж. Валентин Йорданов/



ТЕХНИЧЕСКА СПЕЦИФИКАЦИЯ

обект: „Спортен център кв. 20“- II етап гр. Искър – УПИ VIII-689, кв. 20, гр. Искър“.

Община Искър
2018 г.



ВЯРНО чл.23 от ЗЗЛД

СЕРТИФИКАТ

№ 123456789
г. Москва

ОБЪЕКТ ЗАЩИТЫ

Информация о объекте защиты



С. И. Иванов

Дата выдачи: 12.12.2023

I. Цел на настоящата обществена поръчка

1. Обща цел на поръчката

Общата цел на настоящата поръчка е определянето на изпълнител за извършване на строително - монтажни работи (СМР) на обект: „Спортен център кв. 20“ - II етап гр. Искър – УПИ VIII-689, кв. 20, гр. Искър“. С изпълнението на предвидените в проекта СМР ще се подобри качеството на работа на ползвателите и се създават по-добри условия на работа.

2. Място и срок за изпълнение на поръчката

Мястото за изпълнение на поръчката е ул. „Христо Ботев“ в гр. Искър, община Искър, област Плевен, Република България.

Срокът за изпълнение на поръчката е по предложение на участника, но не повече от 35 (тридесет и пет) календарни дни и не по-малко от 20 (двадасет) календарни дни.

Срокът на изпълнение започва да тече от датата на заверяване на Заповедна книга и приключва с обр. Акт 15 за установяване годността на приемане на строежа и приемо-предавателен протокол за изпълнени видове СМР между Възложителя, Изпълнителя и Строителния надзор.

Прогнозната стойност на настоящата поръчка е в размер на 236 040,63 лв. (двеста тридесет и шест хиляди и четиредесет лева и шестдесет и три ст.) с ДДС.

3. В инженерно - техническия състав на участника за изпълнение на настоящата процедура да са включени следните специалисти:

- > Технически ръководител - строителен специалист, с не по - малко от 5 години професионален опит като технически ръководител в строителството;
- > Отговорник по контрола на качеството, който да притежава валидно удостоверение/сертификат за преминало обучение за контрол на съответствието на влаганите строителни продукти с основните изисквания към строежите, с не по - малко от 3 години професионален опит;
- > Координатор по безопасност и здраве, който да притежава валидно удостоверение за Координатор по безопасност и здраве в строителството, съгласно Наредба № 2/2004 г. на МРРБ, с не по - малко от 3 години професионален опит.

II. Описание на предмета на поръчката.

Предмет на настоящата обществена поръчка е: „Спортен център в кв. 20, гр. Искър“ – II етап, находяща в УПИ VIII-689, стр. кв. 20, по плана на града.

Основната сграда е построена през 30 -те години на миналия век. Застроената ѝ площ е 408 м² с носещи тухлени зидове и дървен гредоред. Покривната конструкция дървена. Тавани - гредоред. Покривно покритие от керемиди. В период на експлоатация са извършени

1. Introduction

The purpose of this document is to provide a comprehensive overview of the current state of the project. It details the progress made since the last meeting and outlines the key challenges and next steps.

2. Project Status

The project is currently on track. All major milestones have been met, and the team is working on finalizing the remaining tasks. The budget is within limits, and the timeline is being maintained.

Key areas of focus include:
 - Final review of the report
 - Coordination with external stakeholders
 - Preparation for the final presentation

There are no major risks identified at this stage. However, it is important to remain vigilant and address any issues that may arise as the project progresses.

The next meeting is scheduled for next week. Please ensure that all team members are prepared to discuss their respective areas of responsibility.

Thank you for your continued support and contribution to the project. We look forward to achieving a successful outcome.

Yours faithfully,
[Signature]



частични преустройства. Настоящия ремонт предвижда вътрешен ремонт на сградата с цел подобряване качеството на работа на ползвателите ѝ.

1. Обемът на предвидените строително - монтажни работи е изчерпателно определен по вид и количество в одобрения технически инвестиционен проект и количествената сметка към него (Приложение 1)

Строително - монтажните работи следва да бъдат извършени по приложена Количествена сметка (КС), настоящата Техническа спецификация, издаденото разрешение за строеж и при спазване на действащото законодателство, строителните, техническите и технологични правила, нормативи и стандарти в страната, и правилата за безопасност, хигиена на труда и пожарна безопасност.

2. Строително - монтажните работи включват:

Премахване на стара компрометирана мазилка по стени и тавани и полагане на нова. Демонтаж на стари, дървени врати и доставка и монтаж на нови PVC. Обръщане на страници на врати. Гипсова шпакловка по стени и тавани. Направа на окачени тавани на конструкция. Грундиране по стени и тавани и боядисване с латекс. Доставка и полагане на ламиниран паркет по под. Доставка и монтаж на интериорни врати. Полагане на вътрешни ел. и вик инсталации. Изпълнение на обратен насип по под. Полагане на армиран бетон с дебелина 10 см. върху добре уплътнен обратен насип. Полагане на усилена хидроизолация по подове. Ремонт на сграда – навес, който включва: премахване на съществуващи зидове, направа на армирана бетонова настилка, колони, греди и ремонт на покривна конструкция. Полагане на каучукова саморазливна ударопогълщаща настилка за фитнес на открито и доставка и монтаж на фитнес съоръжения – 5 бр. Измазване на плътна ограда. Доставка и полагане на тротоарни плочки върху армирана бетонова замазка пред имота.

Предлаганите строителни продукти и материали следва да отговарят на изискванията на чл. 169а от Закона за устройство на територията и на Наредбата за съществените изисквания към строежите и оценяване съответствието на строителните продукти.

По време на изпълнение на СМР да се спазват изискванията на Наредба №2 от 22.03.2004 год. за минималните изисквания за здравословни и безопасни условия на труд при извършване на строителни и монтажни работи. Всички работници да бъдат инструктирани от техническия ръководител на обекта, съобразно специфичните условия на работа на обекта. При изпълнение на строителните работи, работниците да носят специални сигнални жилетки с цел предпазване от злополука и нещастни случаи.

По време на изпълнението на ремонтните работи да не се засягат други комуникации и съоръжения.



ВАРНО С

чл.23 от ЗЗЛД

Изпълнителят, при подписване на договора за СМР, следва да представи на Възложителя заверено копие на Удостоверение за регистрация в Централния Професионален Регистър на Строителя (съгласно чл.3 от Закона за камарата на строителите) I група, за строежи IV-та категория или еквивалентен документ, издаден от компетентен орган от държавата, в която е установен.

ОБЩИ ИЗИСКВАНИЯ ПРИ ИЗПЪЛНЕНИЕ НА ОБЕКТА III.

Приложимо законодателство и документи

При изпълнение на задълженията си по настоящата обществена поръчка Изпълнителят следва да съблюдава спазването на изискванията на:

При изпълнение на задълженията си по настоящата обществена поръчка Изпълнителят следва да съблюдава изискванията на:

- Закон за обществените поръчки и подзаконовите нормативни актове по неговото прилагане;
- Закон за устройство на територията и подзаконовите нормативни актове по неговото прилагане;
- Закон за опазване на околната среда и подзаконовите нормативни актове по неговото прилагане;
- Наредба № 4 от 21.05.2001 г. за обхвата и съдържанието на инвестиционните проекти;
- Наредба № 3 от 31.07.2003 г. за съставяне на актове и протоколи по време на строителството;
- Наредба от 30.07.2003 г. за номенклатурата на видовете строежи;
- Наредба № 2 от 22.03.2004 г. за минималните изисквания за здравословни и безопасни условия на труд при извършване на строителни и монтажни работи;
- ПЗБУТ План за здравословни и безопасни условия на труд;
- БХТППО Безопасност, хигиена на труда и противопожарна охрана;
- Наредба за контрол и приемане на бетонни и стоманобетонни конструкции / ДВ бр.97 от 25.11.1994 г., посл. изм. и доп. бр., 53 от 11.06.1999 г./;
- Закон за здравословни и безопасни условия на труд;
- Закон за защита от шума в околната среда;
- Наредба РД-02-20-1 от 05.02.2015 г. за условията и реда за влагане на строителни продукти в строежите на Република България.
- БДС/EN за влаганите продукти.

БЪЛГАРСКИ СТАНДАРТИ КОИТО ВЪВЕЖДАТ ЕВРОПЕЙСКИ СТАНДАРТИ

Врати и прозорци

- БДС EN 513:2003 Профили от пластифициран поливинилхлорид (PVC-U) за производство на врати и прозорци. Определяне устойчивостта на изкуствено стареене, или еквивалент;
- БДС EN 514:2003 Профили от пластифициран поливинилхлорид (PVC-U) за производство на врати и прозорци. Определяне якостта на заварени ъгли и Т-образни съединения, или еквивалент;
- БДС EN 1627:2011 Врати, прозорци, окачени фасади, решетки и капаци. Устойчивост срещу взлом. Изисквания и класификация, или еквивалент;
- БДС EN 1191:2013 Прозорци и врати. Устойчивост при многократно отваряне и затваряне.

ВЯРНО С О!

чл.23 от ЗЗЛД

Метод за изпитване, или еквивалент;

- БДС EN ISO 10545-7:2000 Определяне на устойчивостта на повърхностно абразивно износване на глазирани плочки;
- БДС EN 1348:2008 Определяне якостта на сцепление при опън на циментови лепила;
- БДС EN 13494 Якост на сцепление на лепило или лепило шпакловъчен състав с изолационния слой
- БДС EN ISO 10456:2008 Строителни материали и продукти. Хигротермални свойства. Таблични стойности и процедури за определяне на деклариран и проектни топлинни стойности (ISO 10456:2007)

Мазилка и замазка

- БДС EN 998-1 Част 1: Разтвор за външна и вътрешна мазилка (индустриално приготвена минерална мазилка);
- БДС EN 12706:2003 Лепила. Методи за изпитване на хидравлично свързващи замазки за под и/или саморазливни компаунди.

IV. КОНТРОЛ НА СТРОИТЕЛНИТЕ РАБОТИ

1. Проверка и измерване на работите

Качеството и количеството на изпълняваните строително - монтажни работи може да бъде проверявано във всеки един момент. Когато това не може да стане с помощта на Изпълнителя, се определя срок за привличане на външни специалисти. В този случай разходите са изцяло за сметка на Изпълнителя.

2. Специални предпазни мерки

По време на строителството Изпълнителят е длъжен:

2.1. да осъществява дейността си само при наличие на всички предвидени от законодателството разрешителни документи (лицензи, сертификати и др.), издавани от упълномощените контролни органи;

2.2. да извършва възложените му СМР с квалифициран и добре обучен персонал, притежаващ нужната квалификация;

2.3. преди започване на работа на строителната площадка да извърши оценка на риска, която обхваща всички етапи на договореното строителство, избора на работно оборудване и параметрите на работната среда. Оценката на риска се актуализира периодично при изменения на условията, при които е направена;

2.4. да осигури безопасни условия на труд при извършване на СМР, актуализирани инструкции по безопасност и здраве на труда, необходимите предпазни и информационни средства и др.;

2.5. да осигури средствата за индивидуална защита на всеки работник в съответствие с нормативните изисквания. Всички работещи на строителната площадка и извършващи СМР трябва да се осигурят с работно облекло, обувки, каски, брезентови ръкавици и други необходими предпазни средства в зависимост от характера на работата.

V. Почистване на строителната площадка

1. Общи положения

Обхватът на работата, предмет на условията на Договора в съответствие с тази спецификация, трябва да включва не само осигуряването на цялото оборудване и работна ръка, но и изпълнението на всички дейности, свързани с премахването и почистването на всички строителни отпадъци.

2. Безопасност при работа

Изпълнителят трябва да осигури безопасността на работниците, както и на хората, намиращи се в съседство.

3. Предпазване на улиците от замърсяване

Изпълнителят трябва да вземе всички мерки за предотвратяване на замърсяването с кал и други отпадъци на улиците и пътищата, намиращи се в страни от строителната площадка и използвани за движение на автомобили и техника, свързани със строително - монтажните работи. Той следва да приложи ефективен контрол върху движението на използваните от него автомобили и техника, както и върху складирането на материали, отпадъци и други по пътищата, свързани с обслужването на строителството. Изпълнителят е длъжен да отстрани всички складирани по тези пътища отпадъци и да почисти платното за движение на всички участъци, замърсени с кал и други отпадъци по негова вина, включително и измиването му с вода.

VI. Изисквания за безопасност

Всички дейности на обекта се извършват в съответствие с приложимите национални нормативни изисквания, като Изпълнителят е длъжен да представи Застраховка професионална отговорност за съответната категория строеж, както и Застраховка „Трудова злополука“.

Работите ще се извършват при изключително строго съблюдаване на техниката на безопасност и охрана на труда, както и всички изисквания по НАРЕДБА № 2 от 22 март 2004 г. за минималните изисквания за здравословни и безопасни условия на труд при извършване на строителни и монтажни работи.

Възложителят и упълномощените държавни органи ще извършват планови и внезапни проверки за гарантиране безопасни условия на труд по отношение на:

- наличие на координатор по безопасност и план по безопасност на обекта;
- наличие на обекта на инструкции за безопасност и здраве при работа съобразно действащите нормативи, инструктажни книги, начин на провеждане на инструктажите за безопасна работа;
- наличие на обекта и ползване на ЛПС - каски, колени, ръкавици и др.

Чл.23 от ЗЗЛД

шлемове и др.;

- наличие на знаци и сигнализация на обекта, указващи посоки за движение и предупреждаващи за опасност (специално внимание следва да се обърне на сигнализацията, когато на обекта работят лица с нарушен слух).

На обекта да бъде въведена „Книга за инструктаж по безопасност и здраве при работа”, съгласно НАРЕДБА №РД-07-2 от 16.12.2009г. за условията и реда за провеждането на периодично обучение и инструктаж на работниците и служителите по правилата за осигуряване на здравословни и безопасни условия на труд. Изпълнителят следва да предвиди извършването на необходимия инструктаж по безопасност на труда на всички работещи на обекта.

Да се спазват всички изисквания при работата с електрически ток, да се използват подходящи гумирани кабели със съответните сечения и брой жила. Да се работи с изправни и заземени електроинструменти.

Да не се допускат за работа работници и служители, употребили алкохол, както и лица със смущения във вестибуларния апарат.

По време на строителството следва да се поддържат в изправност подходи до всяка точка на обекта за осигуряване на достъп на спешна медицинска помощ при необходимост, в случай на производствена авария, както и достъп на противопожарни автомобили.

В местата за почивка е необходимо да се оборудва пункт за пожарогасене и аптечка с пълен набор консумативи за оказване на първична медицинска помощ.

Всички работници и служители на обекта задължително да са снабдени с лични предпазни средства - работно облекло, обувки, ръкавици, каски и ако се налага - предпазни очила.

VII. Пожарна и аварийна безопасност

Територията на строителната площадка се категоризира за ПАБ и се означава със знаци и сигнали по норматив. Поставят се табели с:

- а) телефонен номер на Районната служба за ПБЗН;
- б) адреси и телефон на местния Център за спешна медицинска помощ.

Стриктно да се спазват условията за пожарна и аварийна безопасност съгласно проектната документация.

VIII. Налична документация

Възложителят предоставя на Изпълнителя всички документи, данни и информация, необходими за изпълнението на строително - монтажните работи.

IX. Конкретни задачи на Изпълнителя



ВЯРНО С С ЧЛ.23 от ЗЗЛД

Във връзка с подготовката на офертата, всеки участник в процедурата за възлагане на обществена поръчка следва да посети и огледа обекта на интервенция с цел изясняване на задачите, необходими за изпълнение на строително - монтажните работи.

Х. Организация на строителството

Участникът в своето техническо предложение следва да опише технологичната последователност на изпълнение на строителните процеси, както следва:

- описание на отделните етапи на изпълнение на поръчката;
- описание на видовете СМР и тяхната последователност на изпълнение;
- организация и подход на изпълнение;
- линеен график за изпълнение на видовете СМР,

а също и методи на изпитване, контрол, осигуряване на безопасни и здравословни условия на труд, програма за осигуряване на качеството и мерки за опазване на околната среда. Той трябва да планира изпълнението по такъв начин, че работите да могат да се извършват без прекъсване за целия строителен период, който не може да бъде по - кратък от 20 (двадесет) календарни дни и по - дълъг от 35(тридесет и пет) календарни дни. От него ще се изисква изключително високо качество на извършваните работи и спазване на нормативните изисквания за изпълнение на СМР и настоящата спецификация.

Контрол на качеството на материалите за строителния процес:

По време на изпълнението на обекта изпълнителят е длъжен да влага само материали и изделия с доказано качество, придружени от сертификат за качество и/или декларация за съответствие и указания за прилагането им (на български език), и със съответната маркировка върху продукта съгласно Наредба № РД-02-20-1 от 05.02.2015 год. за условията и реда за влягане на строителни продукти в строежите на Република България.

Изисквания за опазване на околната среда:

По време на строителството да се запази наличната растителност.

Добитите отпадъци и некачествени материали по време на строителството, които не могат да бъдат вложени при реконструкцията на обекта, ще се извозват от Изпълнителя на определени от Възложителя площадки.

Изпълнителят е длъжен да използва за работа на обекта само изправни машини и транспортни средства и да полага всички грижи за поддържането им в изправност за недопускане на замърсяване, причинено от разпиляване на отпадъци или аварийни разливи на гориво - смазочни материали.

В случай на замърсяване Изпълнителят е длъжен за своя сметка да почисти замърсените участъци от строителната площадка, улиците и пътищата.



XI. Линеен график за изпълнение на СМР

При изготвянето на техническото предложение за изпълнение на поръчката е необходимо изготвянето на Линеен календарей график с приложена диаграма на работната ръка, съобразен с възприетата технология на изпълнение на строително - монтажните работи и предвижданията за организация на строителния процес при изпълнение на конкретните количества и видове СМР на обекта. Графикът е необходимо да отразява началото и края на изпълнението на всички видове СМР и респективно общата продължителност на всички СМР.

XII. Собственост

Имотът става собственост на община Искър.

XIII. Приемане на изпълнените работи от Възложителя

Възложителят лично или чрез свой представител заедно със строителния надзор и проектанта приемат за изпълнени тези видове работи, за които са съставени всички актове и протоколи съгласно Наредба №3 от 31.07.2003 год. за съставяне на актове и протоколи по време на строителството и са представени всички декларации за съответствие за вложените материали.

чл.23 от ЗЗЛД

ИЗГОТВИЛ:

/инж. Й. Петкова/



чл.23 от ЗЗЛД

ВЯРНО С